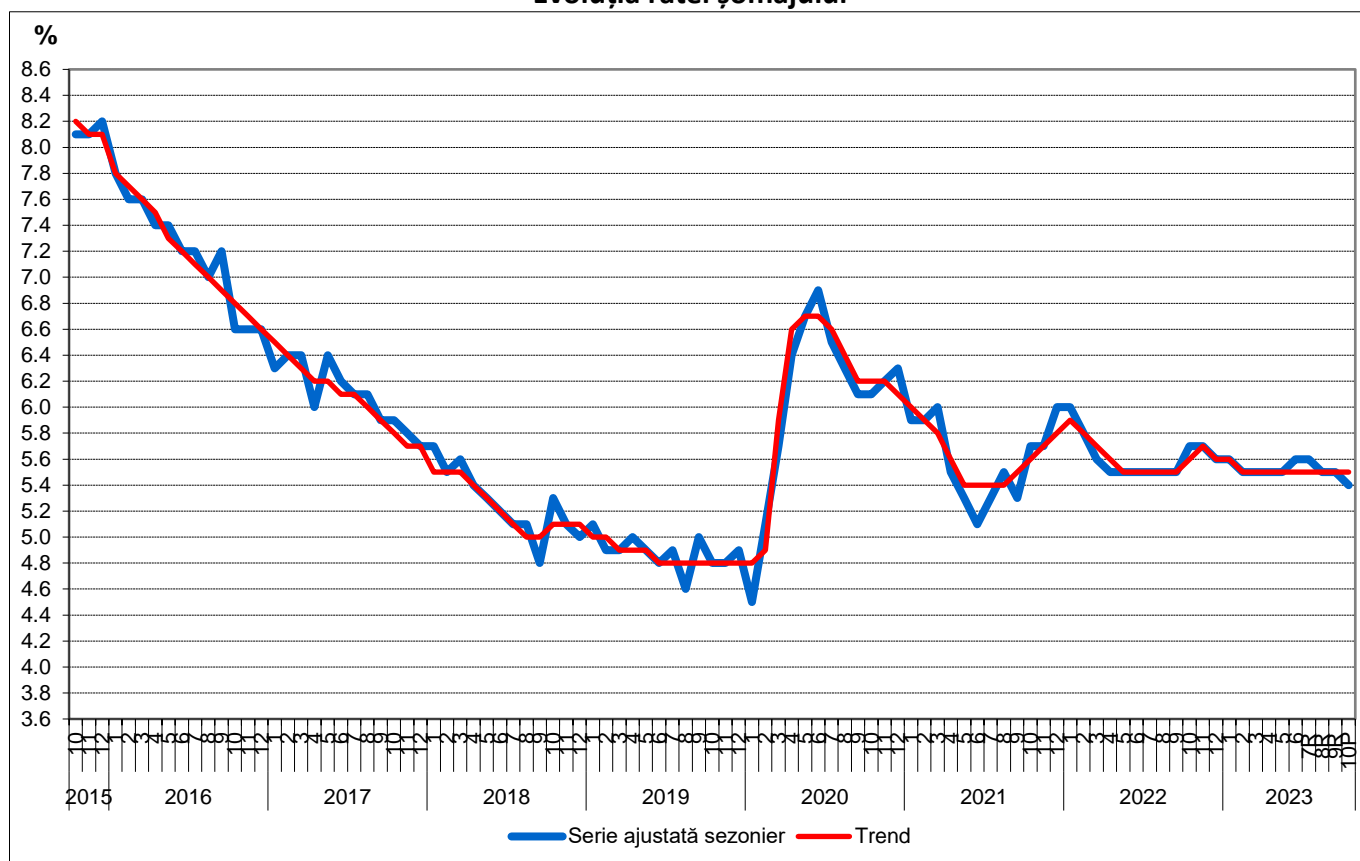


Domeniul: Somajul BIM* lunar

În luna octombrie 2023, rata șomajului în formă ajustată sezonier a fost de 5,4%

- Rata șomajului** în luna octombrie 2023 a fost de 5,4%, în scădere cu 0,1 puncte procentuale față de cea înregistrată în luna septembrie 2023 (5,5%).
- Rata șomajului la bărbați a fost cu 0,6 puncte procentuale mai mare decât la femei.

Evoluția ratei șomajului



^R Date revizuite, ^P Date provizorii - conform politicii de revizuire a datelor (vezi punctul 6 din [Precizări metodologice](#)).

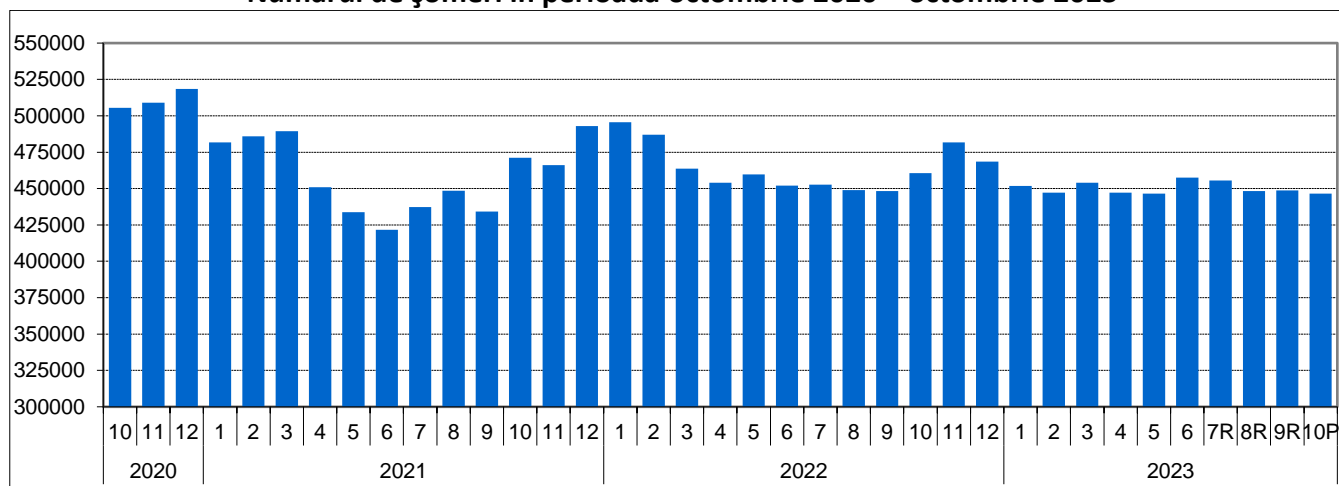
[Datele graficului \(xls\)](#)

Numărul șomerilor (în vârstă de 15-74 ani) estimat pentru luna octombrie a anului 2023 a fost de 446,5 mii persoane:

- în scădere față de luna precedentă (448,7 mii persoane);
- în scădere față de aceeași perioadă a anului precedent (460,6 mii persoane).

* în conformitate cu standardele Biroului Internațional al Muncii, datele fiind obținute prin Ancheta asupra forței de muncă în gospodării (AMIGO) - (vezi punctele 1 și 3 din [Precizări metodologice](#)).

Numărul de șomeri în perioada octombrie 2020 – octombrie 2023



^R Date revizuite, ^P Date provizorii - conform politicii de revizuire a datelor (vezi punctul 6 din [Precizări metodologice](#)).

[Datele graficului \(xls\)](#)

Pe sexe, rata șomajului la bărbați a depășit-o cu 0,6 puncte procentuale pe cea a femeilor (valorile respective fiind 5,7% în cazul persoanelor de sex masculin și 5,1% în cazul celor de sex feminin).

Reține în continuare atenția nivelul ridicat, de 21,1%, al ratei șomajului în rândul tinerilor (15-24 ani).

Rata șomajului pe sexe (%)

	2022			2023									
	Oct.	Nov.	Dec.	Ian.	Feb.	Mar.	Apr.	Mai	Iun.	Iul.	Aug.	Sept.	Oct. ^P
Total													
15-74 ani	5,7	5,7	5,6	5,6	5,5	5,5	5,5	5,5	5,6	5,6 ^R	5,5 ^R	5,5 ^R	5,4
15-24 ani	22,2	22,2	22,2	21,7	21,7	21,7	22,3	22,3	22,3	21,1	21,1	21,1	..
25-74 ani	4,5	4,7	4,5	4,5	4,5	4,5	4,5	4,5	4,5	4,6 ^R	4,5 ^R	4,5 ^R	4,5
Masculin													
15-74 ani	6,2	6,1	5,9	5,9	5,7	5,9	5,8	5,9	5,9	5,8 ^R	5,8 ^R	5,8 ^R	5,7
15-24 ani	21,6	21,6	21,6	20,4	20,4	20,4	21,2	21,2	21,2	22,5	22,5	22,5	..
25-74 ani	5,1	4,9	4,7	4,8	4,7	4,9	4,9	4,9	4,8	4,7 ^R	4,5 ^R	4,6 ^R	4,6
Feminin													
15-74 ani	4,9	5,3	5,3	5,2	5,2	5,0	5,1	5,0	5,2	5,4 ^R	5,1 ^R	5,1 ^R	5,1
15-24 ani	23,1	23,1	23,1	24,2	24,2	24,2	24,1	24,1	24,1	18,5	18,5	18,5	..
25-74 ani	3,8	4,3	4,2	4,2	4,2	4,0	4,0	4,1	4,1	4,5 ^R	4,5 ^R	4,5 ^R	4,4

^R Date revizuite, ^P Date provizorii - conform politicii de revizuire a datelor (vezi punctul 6 din [Precizări metodologice](#)).

.. - Date indisponibile.

[Datele tabelului \(xls\)](#)

Pentru persoanele adulte (25-74 ani), rata șomajului a fost estimată la 4,5% pentru luna octombrie 2023 (4,4% în cazul femeilor și 4,6% al bărbaților).

Numărul șomerilor în vârstă de 25-74 ani reprezenta 77,6% din numărul total al șomerilor estimat pentru luna octombrie 2023.

Informații suplimentare:

** Rata șomajului reprezintă ponderea șomerilor în populația activă.

Pentru interpretarea corectă a indicatorilor, vă rugăm să consultați [Precizările metodologice](#).

Datele privind numărul șomerilor și rata șomajului în sens BIM (Biroul Internațional al Muncii) se pot obține și din publicația Buletinul Statistic Lunar nr. 10/2023. Datele în baza de date TEMPO vor fi disponibile începând cu data de 4 decembrie 2023.

Următorul comunicat de presă referitor la estimările pentru luna noiembrie 2023 va apărea la data de 9 ianuarie 2024.

Arhiva comunicatelor de presă: <https://insse.ro/cms/ro/comunicate-de-presa-view>.

Direcția de Comunicare

e-mail: biroupresa@insse.ro

Tel: +4021 3181869