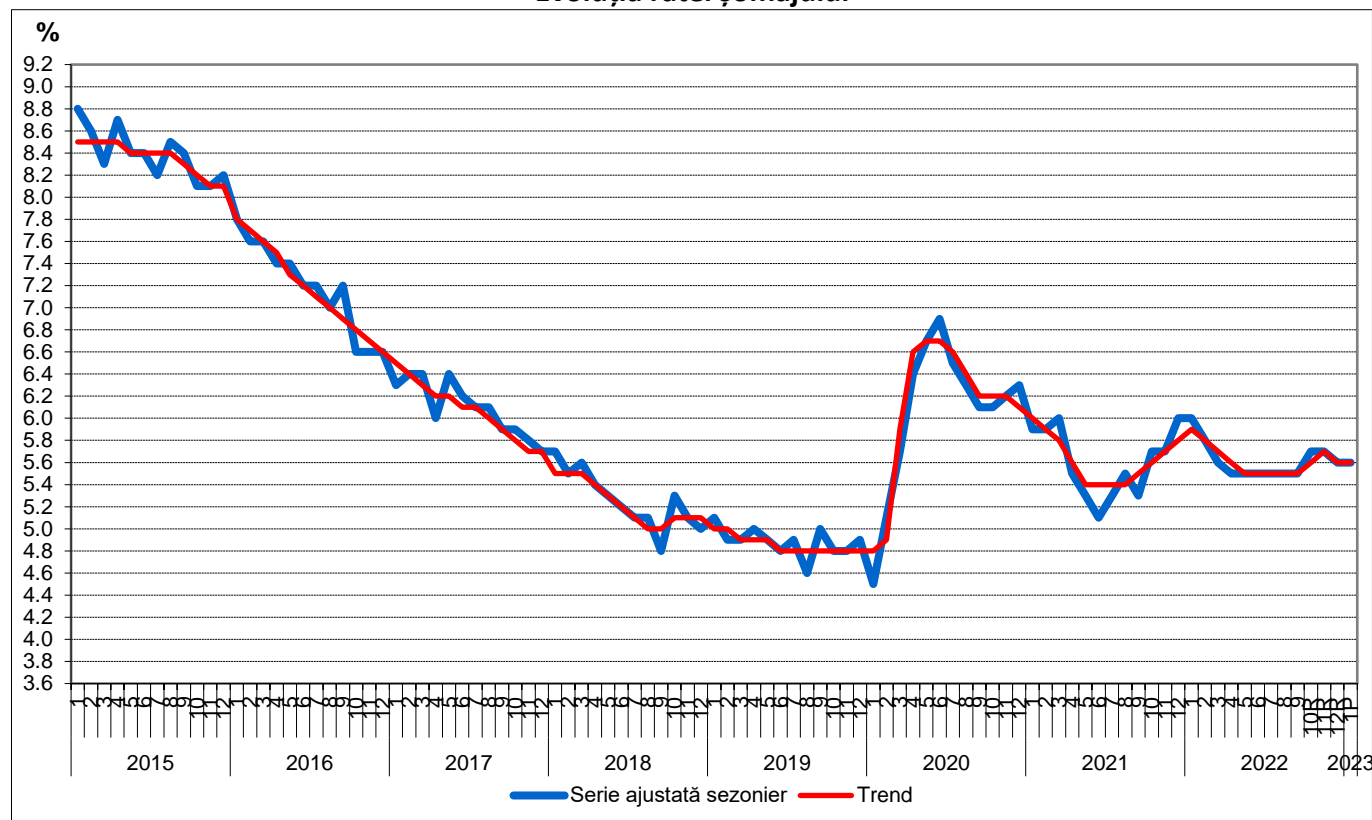


Domeniul: Somajul BIM* lunar

În luna ianuarie 2023, rata șomajului în formă ajustată sezonier a fost de 5,6%

- Rata șomajului** în luna ianuarie 2023 a fost de 5,6%, valoare egală cu cea înregistrată în luna decembrie 2022.
- Rata șomajului la bărbați a fost cu 0,5 puncte procentuale mai mare decât la femei.

Evoluția ratei șomajului



^R Date revizuite, ^P Date provizorii - conform politicii de revizuire a datelor (vezi punctul 6 din [Precizări metodologice](#)).

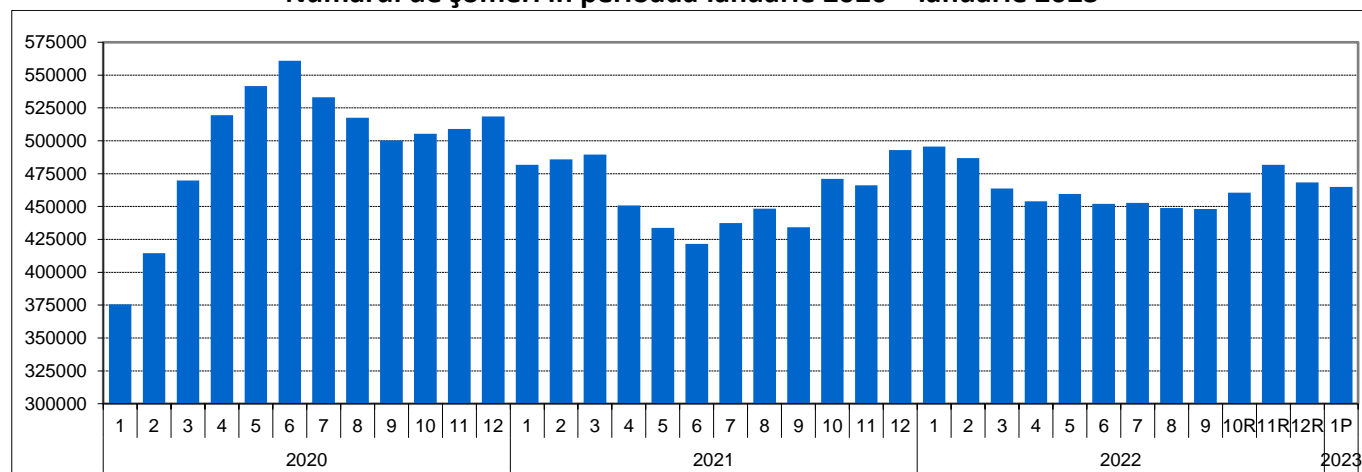
[Datele graficului \(xls\)](#)

Numărul șomerilor (în vârstă de 15-74 ani) estimat pentru luna ianuarie a anului 2023 a fost de 465,0 mii persoane:

- în scădere față de luna precedentă (468,4 mii persoane);
- în scădere față de aceeași perioadă a anului precedent (495,6 mii persoane).

* în conformitate cu standardele Biroului Internațional al Muncii, datele fiind obținute prin Ancheta asupra forței de muncă în gospodării (AMIGO) - (vezi punctele 1 și 3 din Precizări metodologice).

Numărul de șomeri în perioada ianuarie 2020 – ianuarie 2023



^R Date revizuite, ^P Date provizorii - conform politicii de revizuire a datelor (vezi punctul 6 din [Precizări metodologice](#)).

[Datele graficului \(xls\)](#)

Pe sexe, rata șomajului la bărbați a depășit-o cu 0,5 puncte procentuale pe cea a femeilor (valorile respective fiind 5,8% în cazul persoanelor de sex masculin și 5,3% în cazul celor de sex feminin).

Reține în continuare atenția nivelul ridicat, de 22,2%, al ratei șomajului în rândul tinerilor (15-24 ani).

Rata șomajului pe sexe (%)

	2022												2023
	Ian.	Feb.	Mar.	Apr.	Mai	Iun.	Iul.	Aug.	Sept.	Oct.	Nov.	Dec.	Ian. ^P
Total													
15-74 ani	6,0	5,8	5,6	5,5	5,5	5,5	5,5	5,5	5,5	5,7 ^R	5,7 ^R	5,6 ^R	5,6
15-24 ani	23,1	23,1	23,1	23,0	23,0	23,0	22,9	22,9	22,9	22,2	22,2	22,2	..
25-74 ani	4,8	4,7	4,4	4,4	4,4	4,3	4,3	4,4	4,3	4,5 ^R	4,7 ^R	4,5 ^R	4,5
Masculin													
15-74 ani	6,2	6,1	5,8	5,9	6,0	6,0	6,1	6,0	6,1	6,2 ^R	6,1 ^R	5,9 ^R	5,8
15-24 ani	22,2	22,2	22,2	21,4	21,4	21,4	21,2	21,2	21,2	21,6	21,6	21,6	..
25-74 ani	4,9	5,0	4,6	4,7	4,9	4,9	4,9	4,9	4,9	5,1 ^R	4,9 ^R	4,7 ^R	4,8
Feminin													
15-74 ani	5,8	5,3	5,3	5,0	4,9	4,7	4,7	4,8	4,6	4,9 ^R	5,3 ^R	5,3 ^R	5,3
15-24 ani	24,6	24,6	24,6	25,9	25,9	25,9	25,7	25,7	25,7	23,1	23,1	23,1	..
25-74 ani	4,6	4,3	4,2	3,8	3,8	3,5	3,4	3,6	3,4	3,8 ^R	4,3 ^R	4,2 ^R	4,2

^R Date revizuite, ^P Date provizorii conform politicii de revizuire a datelor (vezi punctul 6 din [Precizări metodologice](#)).

.. - Date indisponibile.

[Datele tabelului \(xls\)](#)

Pentru persoanele adulte (25-74 ani), rata șomajului a fost estimată la 4,5% pentru luna ianuarie 2023 (4,2% în cazul femeilor și 4,8% al bărbaților).

Numărul șomerilor în vârstă de 25-74 ani reprezenta 75,8% din numărul total al șomerilor estimat pentru luna ianuarie 2023.

Informații suplimentare:

** Rata șomajului reprezintă ponderea șomerilor în populația activă.

Pentru interpretarea corectă a indicatorilor, vă rugăm să consultați [Precizările metodologice](#).

Datele privind numărul șomerilor și rata șomajului în sens BIM (Biroul Internațional al Muncii) se pot obține și din publicația Buletinul Statistic Lunar nr. 1/2023. Datele în baza de date TEMPO vor fi disponibile începând cu data de 2 martie 2023.

Următorul comunicat de presă referitor la estimările pentru luna februarie 2023 va apărea la data de 31 martie 2023.

Arhiva comunicatelor de presă: <http://www.insse.ro/cms/ro/comunicate-de-presa-view>.

Direcția de Comunicare

e-mail: birouipresa@insse.ro

Tel: +4021 3181869