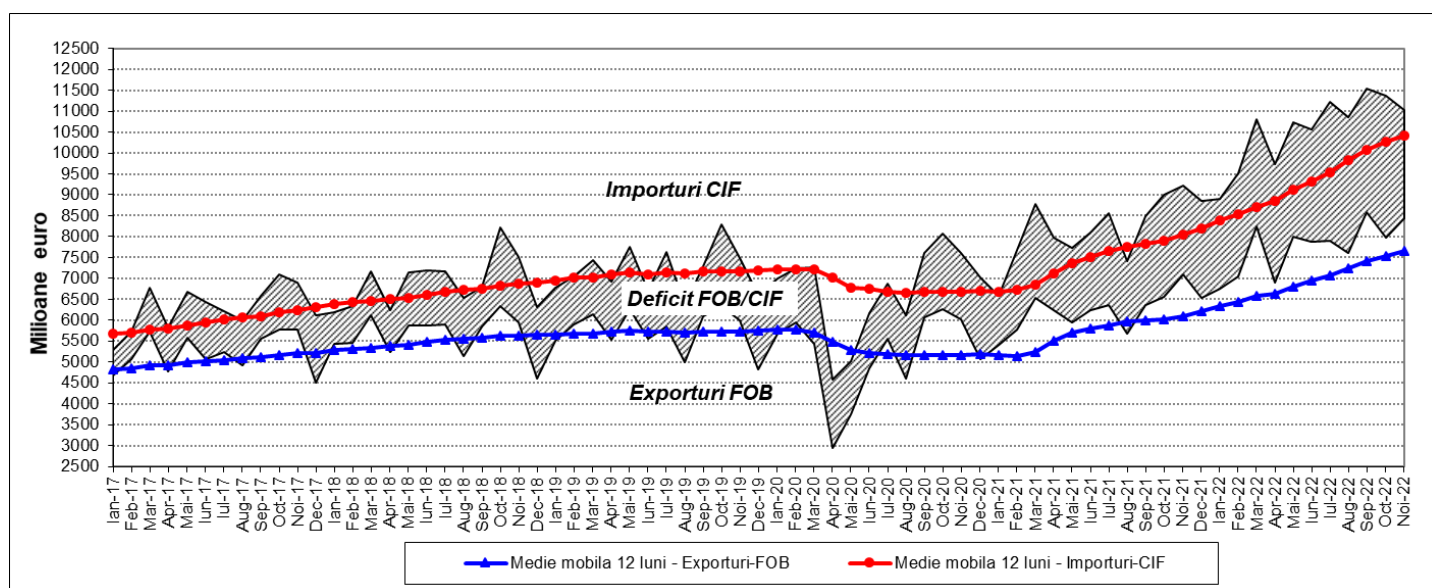


Domeniul: Comerț internațional cu bunuri

Comerțul internațional cu bunuri în luna noiembrie și în perioada 1.I-30.XI 2022

- În luna noiembrie 2022, exporturile FOB au însumat 8426,8 milioane euro, iar importurile CIF au însumat 11015,9 milioane euro, rezultând un deficit de 2589,1 milioane euro.
- Față de luna noiembrie 2021, exporturile din luna noiembrie 2022 au crescut cu 18,8%, iar importurile au crescut cu 19,3%.
- În perioada 1.I-30.XI 2022, exporturile FOB au însumat 85261,8 milioane euro, iar importurile CIF au însumat 116262,2 milioane euro.
- În perioada 1.I-30.XI 2022, exporturile au crescut cu 25,1%, iar importurile au crescut cu 29,9%, comparativ cu perioada 1.I-30.XI 2021.
- Deficitul balanței comerciale (FOB/CIF) în perioada 1.I-30.XI 2022 a fost de 31000,4 milioane euro, mai mare cu 9654,9 milioane euro (+45,2%) decât cel înregistrat în perioada 1.I-30.XI 2021.

Exporturile, importurile și soldul balanței comerciale în perioada ianuarie 2017 – noiembrie 2022



[Datele graficului în format .xls.](#)

În perioada 1.I-30.XI 2022, ponderi importante în structura exporturilor și importurilor sunt deținute de grupele de produse: mașini și echipamente de transport (41,7% la export și 32,7% la import) și alte produse manufacturate¹⁾ (30,0% la export și 28,6% la import).

Comerțul internațional pe grupe de produse conform CSCI Rev.4²⁾, în perioada 1.I-30.XI 2022

	Exporturi FOB			Importuri CIF		
	1.I-30.XI 2022			1.I-30.XI 2022		
	Milioane euro	Pondere în total export (%)	în % față de 1.I-30.XI 2021	Milioane euro	Pondere în total import (%)	în % față de 1.I-30.XI 2021
TOTAL	85261,8	100,0	+25,1	116262,2	100,0	+29,9
din care, în relație cu UE 27	61886,1	72,6	+24,7	82150,1	70,7	+26,3
Alimente și animale vii	6998,6	8,2	+24,6	9083,9	7,8	+24,2
din care, în relație cu UE 27	3280,6	3,8	+34,0	7441,8	6,4	+17,8
Băuturi și tutun	1622,7	1,9	+15,4	984,5	0,8	+23,8
din care, în relație cu UE 27	1028,8	1,2	-5,9	718,3	0,6	+20,1
Materiale crude, necomestibile, exclusiv combustibil³⁾	3873,1	4,5	+19,2	3551,9	3,1	+29,9
din care, în relație cu UE 27	2581,8	3,0	+35,3	1797,7	1,5	+14,1
Combustibili minerali, lubrifianți și materiale derivate	6600,0	7,7	+180,4	14107,3	12,1	+116,8
din care, în relație cu UE 27	3214,5	3,8	+184,0	6107,3	5,3	+210,9
Uleiuri, grăsimi și ceruri de origine animală și vegetală	583,7	0,7	+95,2	398,7	0,3	+78,3
din care, în relație cu UE 27	487,7	0,6	+141,2	268,2	0,2	+50,3
Produse chimice și produse derivate nespecificate în altă secțiune	4168,7	4,9	+19,2	16912,1	14,5	+25,6
din care, în relație cu UE 27	2985,8	3,5	+24,9	12864,0	11,1	+20,3
Mărfuri manufacturate clasificate în principal după materia primă	14699,2	17,2	+21,5	21120,2	18,2	+25,0
din care, în relație cu UE 27	10909,4	12,8	+21,6	14882,4	12,8	+22,5
Mașini și echipamente pentru transport	35578,4	41,7	+15,7	37961,2	32,7	+20,7
din care, în relație cu UE 27	28453,0	33,4	+17,7	29172,8	25,1	+20,6
Articole manufacturate diverse	10932,8	12,8	+24,1	12102,4	10,4	+19,9
din care, în relație cu UE 27	8860,1	10,4	+21,8	8865,4	7,6	+21,1
Bunuri necuprinse în altă secțiune din CSCI	204,6	0,2	+92,3	39,8	*)	+43,4
din care, în relație cu UE 27	84,5	0,1	+98,2	32,2	*)	+71,6

*) Sub 0,05

Notă: Diferențele între datele pe total și valorile obținute din însumarea diverselor structuri utilizate sunt datorate rotunjirilor.

Valoarea schimburilor intra-UE27 de bunuri în perioada 1.I-30.XI 2022 a fost de 61886,1 milioane euro la expedieri și de 82150,1 milioane euro la introduceri, reprezentând 72,6% din total exporturi și 70,7% din total importuri.

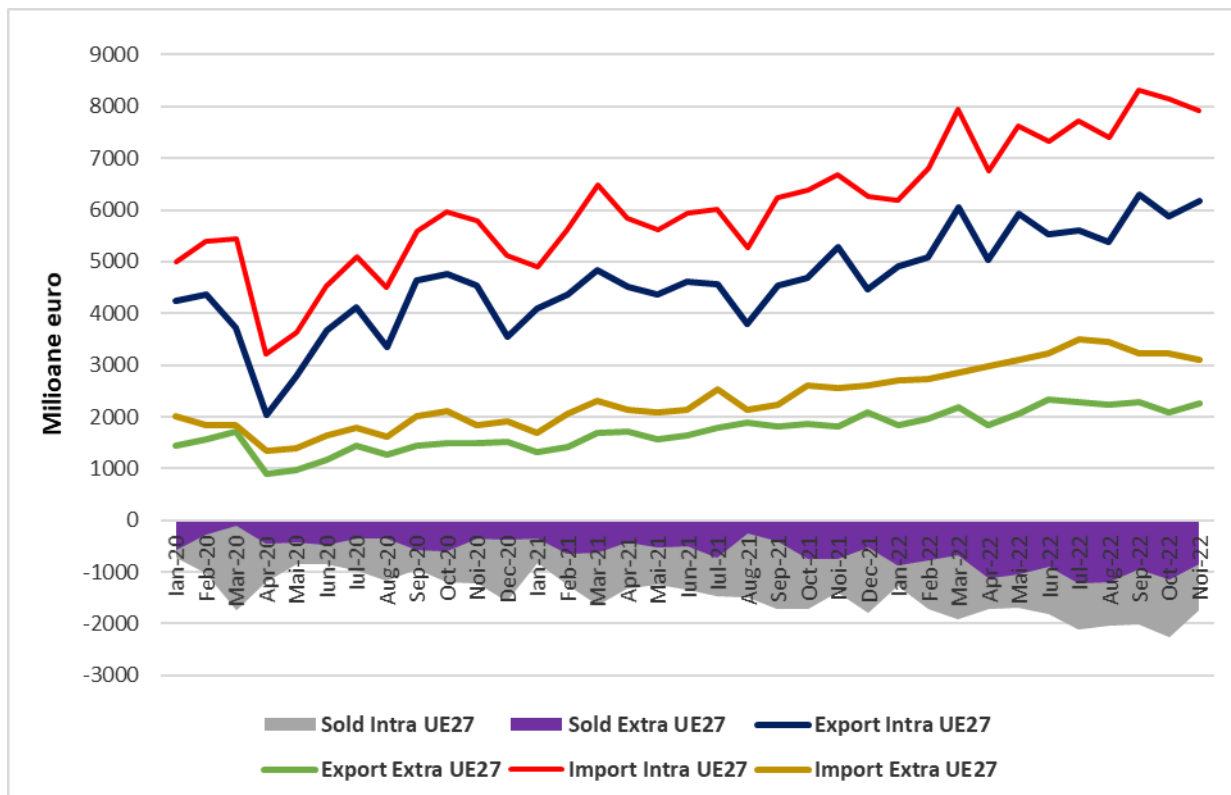
Valoarea schimburilor extra-UE27 de bunuri în perioada 1.I-30.XI 2022 a fost de 23375,7 milioane euro la exporturi și de 34112,1 milioane euro la importuri, reprezentând 27,4% din total exporturi și 29,3% din total importuri.

¹⁾ Sunt cuprinse mărfuri manufacturate, clasificate în principal după materia primă (fier, oțel, cauciuc, metal, etc.) și articole manufacturate diverse (îmbrăcăminte și accesorii, încălțăminte, etc.)

²⁾ CSCI, Rev.4. - Clasificarea Standard de Comerț Internațional

³⁾ Sunt cuprinse, în principal, semințe și fructe oleaginoase; minereuri metalifere și deșeuri de metale; lemn și plută; alte materii brute de origine animală sau vegetală

Exporturile, importurile și soldurile balanțelor comerciale Intra-UE27 și Extra-UE27 în perioada ianuarie 2020 – noiembrie 2022



[Datele graficului în format .xls.](#)

Informații suplimentare:

Soldul balanței comerciale FOB/CIF se calculează pe baza valorii exportului FOB și a importului CIF, ca diferență între acestea. Soldul negativ al balanței comerciale se numește deficit, iar cel pozitiv se numește excedent.

Prețul FOB (Free on Board/Liber la bord) reprezintă **prețul la frontiera țării exportatoare**, care include valoarea bunului, toate cheltuielile de transport până la punctul de îmbarcare, precum și toate taxele pe care bunul trebuie să le suporte pentru a fi încărcat la bord.

Prețul CIF (Cost, Insurance, Freight/Cost, Asigurare, Navlu) reprezintă **prețul la frontiera țării importatoare**, care cuprinde atât elementele componente ale prețului FOB, cât și costul asigurării și transportului internațional.

Pentru interpretarea corectă a indicatorilor, vă rugăm să consultați [Precizările Metodologice](#).

Datele statistice privind exporturile (FOB), importurile (CIF) și soldul FOB/CIF al operațiunilor de comerț internațional cu bunuri, în euro și în lei, pot fi accesate în [anexa](#) format .xls aferentă comunicatului.

Informații detaliate referitoare la comerțul internațional cu bunuri realizat în luna octombrie și perioada 1.I-31.X 2022 vor fi prezentate în *Buletinul Statistic de Comerț Internațional nr.10/2022*, termen de apariție **19 ianuarie 2023**.

Date detaliate pentru luna noiembrie și perioada 1.I-30.XI 2022 vor fi prezentate în *Buletinul Statistic de Comerț Internațional nr.11/2022*, termen de apariție **20 februarie 2023**.

Următorul comunicat de presă, referitor la comerțul internațional cu bunuri în luna decembrie și perioada 1.I-31.XII 2022, va apărea la data de **9 februarie 2023**.

Arhiva comunicatelor de presă: <http://www.insse.ro/cms/ro/comunicate-de-presa-view>

Pentru comparații internaționale se poate consulta Comunicatul de presă al Eurostat referitor la comerțul internațional cu bunuri, care va apărea la data de **13 ianuarie 2023** (<http://ec.europa.eu/eurostat>).

Direcția de Comunicare

e-mail: birou presa@insse.ro;

Tel: +4021 3181869