

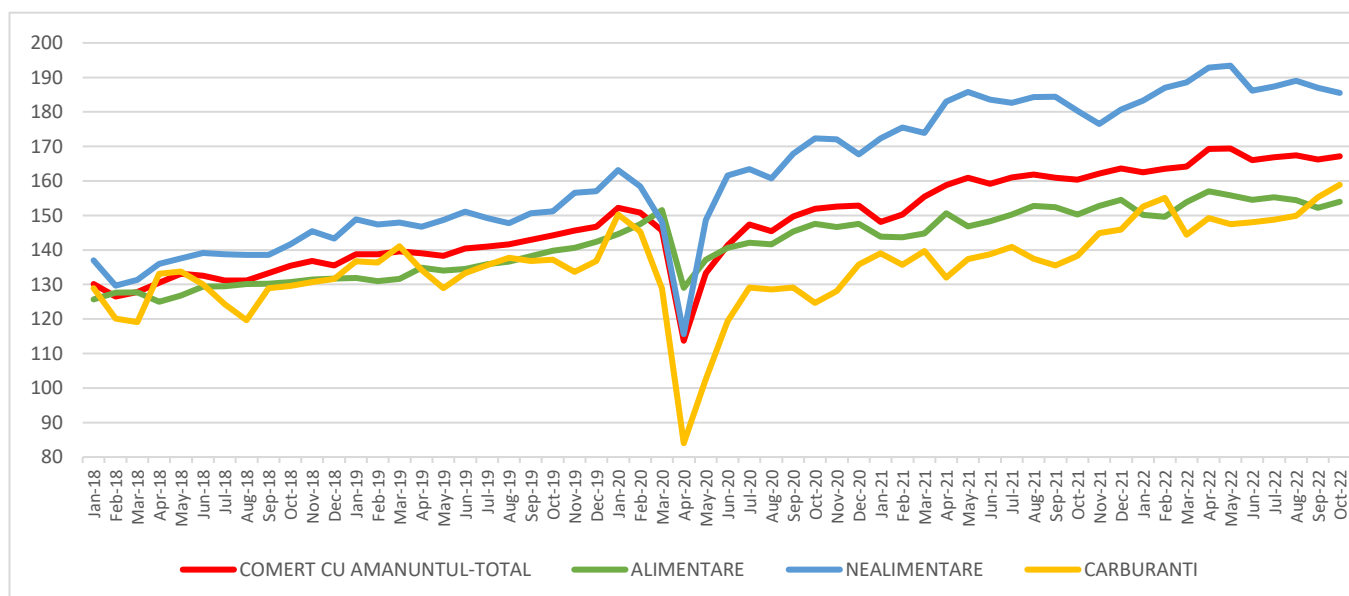
Domeniul: Comerț și servicii

Cifra de afaceri din comerțul cu amănuntul în luna octombrie 2022

- În luna octombrie 2022 **volumul cifrei de afaceri din comerțul cu amănuntul (cu excepția comerțului cu autovehicule și motociclete)** a scăzut față de luna septembrie 2022, ca serie brută cu **1,4%**, iar ca serie ajustată în funcție de numărul de zile lucrătoare și de sezonitate a crescut cu **0,5%**.
- Față de luna octombrie 2021, **volumul cifrei de afaceri din comerțul cu amănuntul (cu excepția comerțului cu autovehicule și motociclete)**, în luna octombrie 2022, a crescut atât ca serie brută cu **4,5%**, cât și ca serie ajustată în funcție de numărul de zile lucrătoare și de sezonitate cu **4,2%**.
- În perioada 1.I-31.X.2022 **volumul cifrei de afaceri din comerțul cu amănuntul (cu excepția comerțului cu autovehicule și motociclete)** a crescut față de perioada 1.I-31.X.2021, atât ca serie brută cu **4,5%**, cât și ca serie ajustată în funcție de numărul de zile lucrătoare și de sezonitate cu **5,4%**.

Evoluția lunară a cifrei de afaceri din comerțul cu amănuntul, conform CAEN Rev. 2
- serie ajustată în funcție de număr zile lucrătoare și de sezonitate -
ianuarie 2018 - octombrie 2022

- 2015=100 -



Alimentare = Cu vânzare predominantă de produse alimentare, băuturi și tutun; Nealimentare = Cu vânzare predominantă de produse nealimentare; Carburanți = Comerțul cu amănuntul al carburanților pentru autovehicule, în magazine specializate

[Datele graficului xls \(X.2021 - X.2022\)](#)

**Indicii volumului cifrei de afaceri din comerțul cu amănuntul
(cu excepția comerțului cu autovehicule și motociclete)**

		OCTOMBRIE 2022 în % față de :		1.1-31.X.2022/ 1.1-31.X.2021 -%-
		SEPTEMBRIE 2022	OCTOMBRIE 2021	
Total comerț cu amănuntul (cu excepția comerțului cu autovehicule și motociclete)	B	98,6	104,5	104,5
	S	100,5	104,2	105,4
Cu vânzare predominantă de produse alimentare, băuturi și tutun	B	100,9	101,3	101,8
	S	101,2	102,5	103,6
Cu vânzare predominantă de produse nealimentare	B	97,2	101,5	104,2
	S	99,2	102,9	104,1
Comerțul cu amănuntul al carburanților pentru autovehicule, în magazine specializate	B	98,2	115,6	109,9
	S	102,3	114,9	109,8

Notă: B= serie brută; S= serie ajustată în funcție de numărul de zile lucrătoare și de sezonality

[Datele tabelului în format xls](#)

Octombrie 2022 comparativ cu septembrie 2022

Volumul cifrei de afaceri din comerțul cu amănuntul (cu excepția comerțului cu autovehicule și motociclete), serie brută, în luna octombrie 2022, comparativ cu luna precedentă, a scăzut, pe ansamblu, cu 1,4%, ca urmare a scăderilor înregistrate la vânzările de produse nealimentare (-2,8%) și la comerțul cu amănuntul al carburanților pentru autovehicule în magazine specializate (-1,8%). Vânzările de produse alimentare, băuturi și tutun au crescut cu 0,9%.

Volumul cifrei de afaceri din comerțul cu amănuntul (cu excepția comerțului cu autovehicule și motociclete), serie ajustată în funcție de numărul de zile lucrătoare și de sezonality, a crescut, pe ansamblu, în luna octombrie 2022, comparativ cu luna precedentă, cu 0,5%, datorită creșterilor înregistrate la comerțul cu amănuntul al carburanților pentru autovehicule în magazine specializate (+2,3%) și la vânzările de produse alimentare, băuturi și tutun (+1,2%). Vânzările de produse nealimentare au scăzut cu 0,8%.

Octombrie 2022 comparativ cu octombrie 2021

Volumul cifrei de afaceri din comerțul cu amănuntul (cu excepția comerțului cu autovehicule și motociclete), serie brută, în luna octombrie 2022, comparativ cu luna octombrie 2021, a înregistrat o creștere, pe ansamblu, cu 4,5%, datorită creșterilor înregistrate la comerțul cu amănuntul al carburanților pentru autovehicule în magazine specializate (+15,6%), vânzările de produse nealimentare (+1,5%) și la vânzările de produse alimentare, băuturi și tutun (+1,3%).

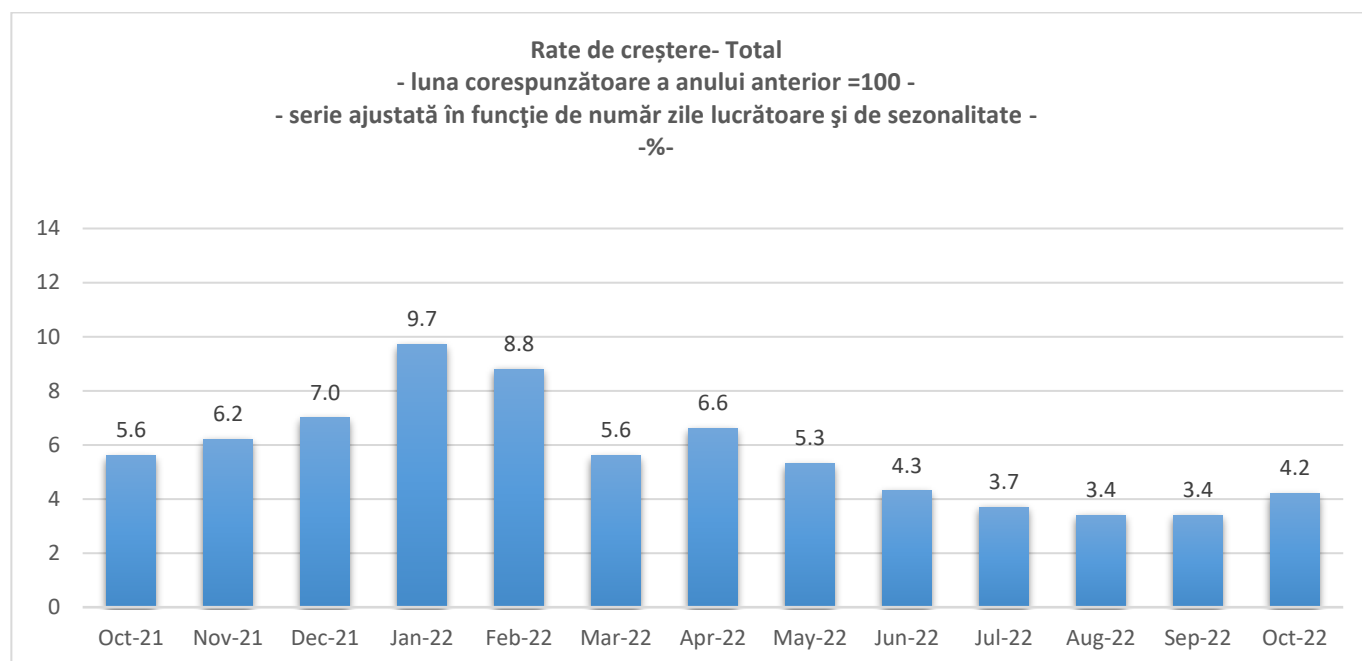
Volumul cifrei de afaceri din comerțul cu amănuntul (cu excepția comerțului cu autovehicule și motociclete), serie ajustată în funcție de numărul de zile lucrătoare și de sezonality, în luna octombrie 2022, comparativ cu luna octombrie 2021, a înregistrat o creștere, pe ansamblu, cu 4,2%, datorită creșterilor înregistrate la comerțul cu amănuntul al carburanților pentru autovehicule în magazine

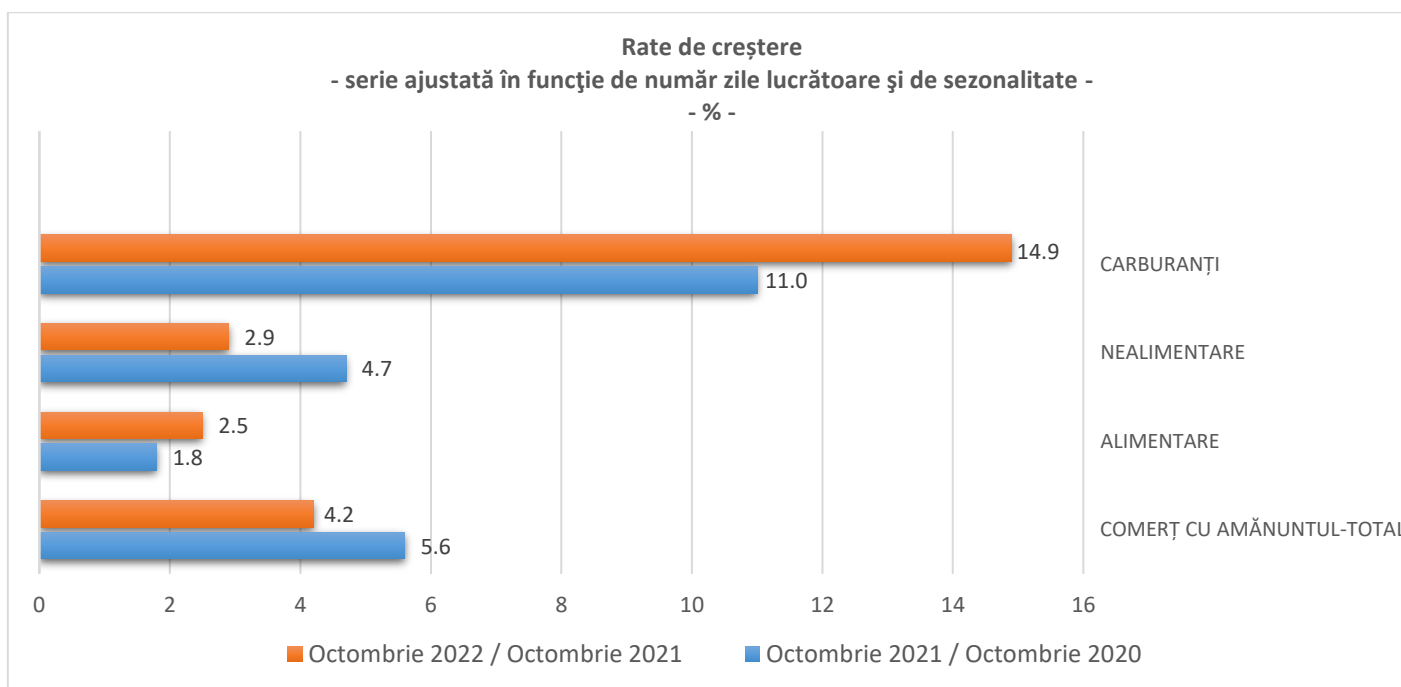
specializate (+14,9%), vânzările de produse nealimentare (+2,9%) și la vânzările de produse alimentare, băuturi și tutun (+2,5%).

Perioada 1.I-31.X.2022 comparativ cu perioada 1.I-31.X.2021

Volumul cifrei de afaceri din comerțul cu amănuntul (cu excepția comerțului cu autovehicule și motociclete), serie brută, în perioada 1.I-31.X.2022, comparativ cu perioada 1.I-31.X.2021, a înregistrat o creștere, pe ansamblu, cu 4,5%, datorită creșterii comerțului cu amănuntul al carburanților pentru autovehicule în magazine specializate (+9,9%), vânzărilor de produse nealimentare (+4,2%) și vânzărilor de produse alimentare, băuturi și tutun (+1,8%).

Volumul cifrei de afaceri din comerțul cu amănuntul (cu excepția comerțului cu autovehicule și motociclete), serie ajustată în funcție de numărul de zile lucrătoare și de sezonality, în perioada 1.I-31.X.2022, comparativ cu perioada 1.I-31.X.2021, a înregistrat o creștere, pe ansamblu, cu 5,4%, datorită creșterii înregistrate la comerțul cu amănuntul al carburanților pentru autovehicule în magazine specializate (+9,8%), vânzările de produse nealimentare (+4,1%) și la vânzările de produse alimentare, băuturi și tutun (+3,6%).





Informații suplimentare:

- ✓ Cifra de afaceri netă reprezintă veniturile totale înregistrate de către întreprindere în perioada de referință, provenite atât din activitatea principală, cât și din activitățile secundare exercitate de aceasta. Cifra de afaceri netă nu include TVA și veniturile din vânzarea sau transferul de mijloace fixe.
- ✓ Indicii de volum ai cifrei de afaceri din comerțul cu amănuntul sunt indici de tip Laspeyres și sunt calculați în condiții metodologice și de prețuri comparabile. Pentru exprimarea valorilor din perioada curentă în prețurile perioadei de referință se utilizează indici de prețuri deflatori (indicele prețurilor de consum). Primii indici obținuți sunt la nivel de clasă/grupă CAEN Rev.2 apoi prin agregări succesive se obțin indici la niveluri agregate. Ponderile utilizate la agregare sunt calculate pe baza cifrei de afaceri conform rezultatelor Anchetei Structurale în Întreprinderi din anul de referință (2015).

Pentru interpretarea corectă a indicatorilor, vă rugăm să consultați [Precizările Metodologice atașate comunicatului pe homepage](#).

Informații suplimentare se pot obține din baza de date TEMPO online a INS (datele pentru luna octombrie 2022 vor fi disponibile în 16 decembrie 2022) și din publicația statistică Buletin Statistic Lunar (termen de apariție 27 decembrie 2022).

Următorul comunicat de presă va apărea vineri, 6 ianuarie 2023.

Arhiva comunicatelor de presă: <https://insse.ro/cms/ro/comunicate-de-presa-view>

Direcția de Comunicare

e-mail: birou presa@insse.ro

Tel: +4021 3181869