

Domeniul: Piața forței de muncă

## COSTUL ORAR AL FORȚEI DE MUNCĂ MAI MARE ÎN TRIMESTRUL III 2021<sup>1</sup>

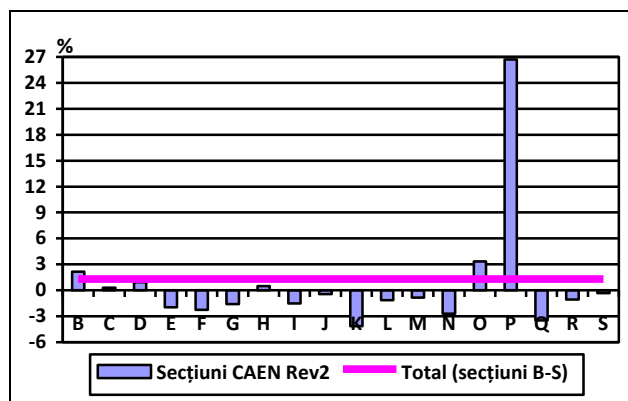
- Față de trimestrul precedent, **costul orar al forței de muncă în formă ajustată (după numărul zilelor lucrătoare)** a înregistrat o rată de creștere de 1,31%.
- Față de același trimestru al anului anterior, **costul orar al forței de muncă în formă ajustată (după numărul zilelor lucrătoare)** a înregistrat o rată de creștere de 6,39%.

### Trimestrul III 2021 comparativ cu trimestrul II 2021

Față de trimestrul II 2021, cea mai semnificativă creștere a costului orar al forței de muncă (în formă ajustată după numărul zilelor lucrătoare) s-a regăsit în învățământ (26,72%), ca urmare a vacanței școlare și, în consecință, a diminuării timpului efectiv lucrat.

De asemenea, creșteri mai mari ale costului orar al forței de muncă (în formă ajustată după numărul zilelor lucrătoare) s-au înregistrat în administrația publică (3,36%), respectiv în industria extractivă (2,16%).

**Indicele trimestrial al costului orar al forței de muncă<sup>p)</sup>**  
 - modificare procentuală, trimestrul III 2021 față de  
 trimestrul II 2021 –  
 (forma ajustată după numărul zilelor lucrătoare)



<sup>p)</sup> date provizorii

Semnificația secțiunilor CAEN Rev.2 este detaliată în „Precizări metodologice”

[Datele graficului \(xls\)](#)

Cele mai importante scăderi ale costului orar al forței de muncă (în formă ajustată după numărul zilelor lucrătoare) s-au regăsit în intermediari financiare și asigurări (-4,13%), sănătate și asistență socială (-3,48%), activități de servicii administrative și activități de servicii suport (-2,69%), respectiv în construcții (-2,27%).

Față de trimestrul anterior, componenta cheltuielilor directe<sup>2</sup> (salariale) cu forța de muncă a crescut cu 1,34%, iar cea a cheltuielilor indirecte<sup>2</sup> (non-salariale) cu 0,72%.

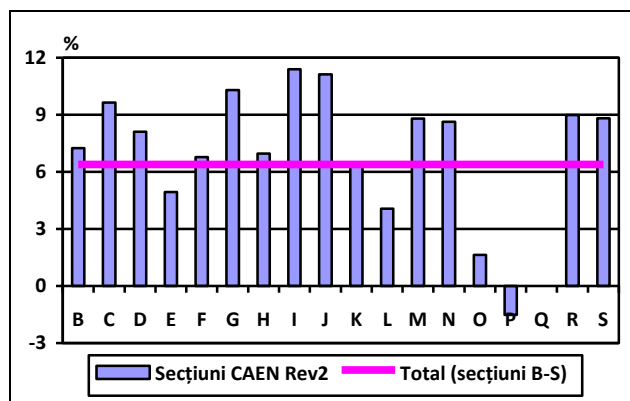
### Trimestrul III 2021 comparativ cu trimestrul III 2020

Comparativ cu același trimestru al anului precedent, costul orar al forței de muncă (în formă ajustată după numărul zilelor lucrătoare) a crescut în majoritatea activităților economice.

Cele mai semnificative creșteri ale costului orar al forței de muncă (în formă ajustată după numărul zilelor lucrătoare) s-au regăsit în hoteluri și restaurante (11,40%), informații și comunicații (11,13%), comerț (10,30%), respectiv în industria prelucrătoare (9,64%).

Față de perioada analizată, diminuarea costului orar al forței de muncă (în formă ajustată după numărul zilelor lucrătoare) s-a observat doar în învățământ (-1,51%).

**Indicele trimestrial al costului orar al forței de muncă<sup>p)</sup>**  
**- modificare procentuală, trimestrul III 2021 față de**  
**trimestrul III 2020 –**  
**(forma ajustată după numărul zilelor lucrătoare)**



<sup>p)</sup> date provizorii

Semnificația secțiunilor CAEN Rev.2 este detaliată în „Precizări metodologice”

[Datele graficului \(xls\)](#)

Față de același trimestru al anului precedent, componenta cheltuielilor directe<sup>2)</sup> (salariale) cu forța de muncă a crescut cu 6,37%, iar componenta cheltuielilor indirecte<sup>2)</sup> (non-salariale) cu 6,85%.

**Informații suplimentare:**

**Indicele trimestrial al costului orar al forței de muncă** este un indicator pe termen scurt care permite evaluarea tendințelor costurilor orare suportate de angajator cu forța de muncă salariată.

Pentru interpretarea corectă a indicatorilor, vă rugăm să consultați [Precizările Metodologice atașate comunicatului pe homepage.](#)

Indicii trimestriali ai costului forței de muncă sunt prezentați în [Anexă](#). Informații suplimentare se pot obține din publicația *Buletinul Statistic Lunar nr. 10/2021* sau on-line accesând baza de date TEMPO (începând cu data de 17 decembrie 2021):

<http://statistici.insse.ro:8077/tempo-online/#/pages/tables/insse-table>

Următorul comunicat de presă referitor la indicii trimestriali ai costului orar al forței de muncă (trimestrul IV 2021) va apărea la data de 4 martie 2022. Arhiva comunicatelor de presă:

<http://www.insse.ro/cms/ro/comunicate-de-presa-view>

**Direcția de Comunicare**

e-mail: [biroupresa@insse.ro](mailto:biroupresa@insse.ro) Tel: +4021 3181869

<sup>1</sup> Datele aferente anului 2020 și primelor două trimestre ale anului 2021 au fost recalculat deoarece au devenit disponibile rezultatele Anchetei costului forței de muncă în anul 2020. În plus, pentru aceeași perioadă, au fost revizuite și subvențiile acordate angajatorilor de la bugetul statului pentru plata salariilor în contextul situației cauzate de pandemia COVID-19 și a stării de urgență/alertă datorită rectificărilor din sursele de date administrative și ținând cont și de rezultatele Anchetei costului forței de muncă în anul 2020.

<sup>2</sup> pentru indicii în formă ajustată după numărul zilelor lucrătoare