

Domeniul: Somajul BIM* lunar

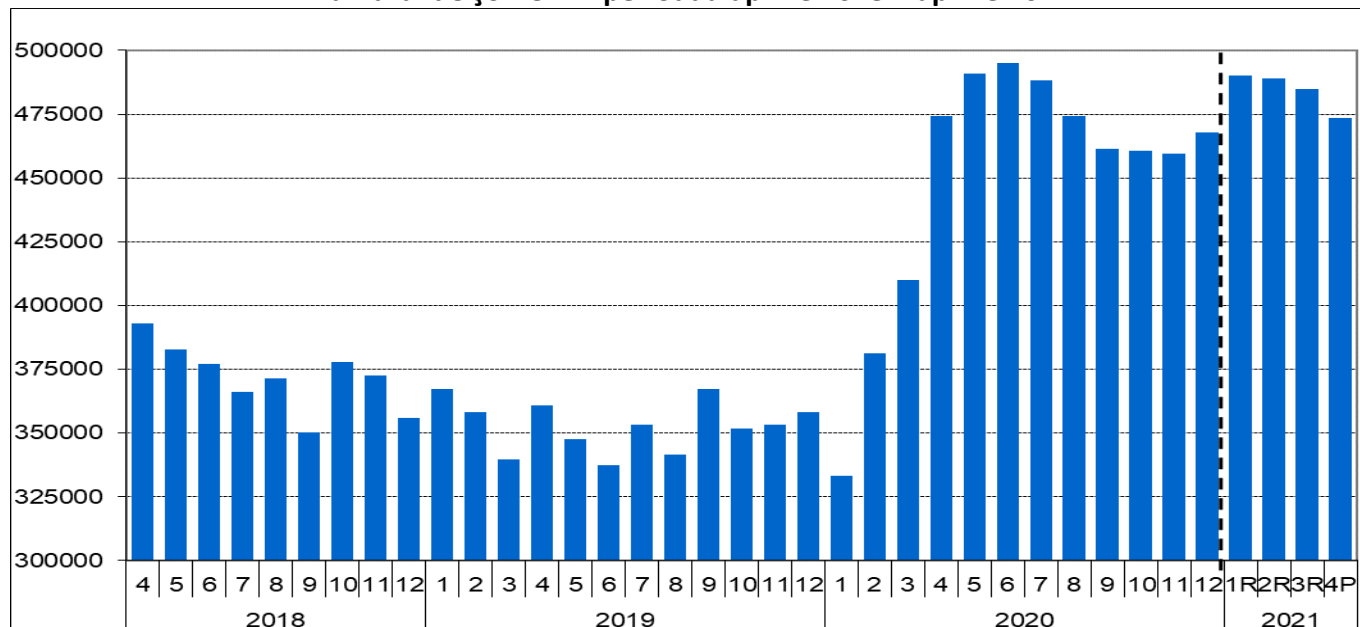
În luna aprilie 2021, rata șomajului în formă ajustată sezonier a fost de 5,7%

- Rata șomajului** în luna aprilie 2021 a scăzut cu 0,1 puncte procentuale față de cea înregistrată în luna precedentă (5,8%).
- Rata șomajului la bărbați a fost cu 0,6 puncte procentuale mai mare decât la femei.

Începând cu anul 2021 metodologia Anchetei forței de muncă în gospodărie (sursa primară a datelor din acest comunicat) a fost revizuită pentru a răspunde cerințelor noilor regulamente europene intrate în vigoare începând cu 1 ianuarie 2021 (a se vedea și precizările metodologice). Aceste modificări generează un impact sesizabil asupra estimațiilor - în special asupra numărului populației ocupate (și implicit asupra numărului populației active - care este numitorul indicatorului „rata șomajului”). Din acest motiv datele provizorii publicate pentru lunile ianuarie - aprilie 2021 nu sunt comparabile cu cele publicate pentru perioadele anterioare.

Numărul șomerilor (în vârstă de 15-74 ani) estimat pentru luna aprilie a anului 2021 a fost de 474 mii persoane, în scădere față de luna precedentă (485 mii persoane).

Numărul de șomeri în perioada aprilie 2018 – aprilie 2021



^R Date revizuite, ^P Date provizorii - conform politicii de revizuire a datelor (vezi punctul 6 din [Precizări metodologice](#)).

[Datele graficului \(xls\)](#)

Pe sexe, rata șomajului la bărbați a depășit-o cu 0,6 puncte procentuale pe cea a femeilor (valorile respective fiind 6,0% în cazul persoanelor de sex masculin și 5,4% în cazul celor de sex feminin).

* în conformitate cu standardele Biroului Internațional al Muncii, datele fiind obținute prin Ancheta asupra forței de muncă în gospodărie (AMIGO) - (vezi punctele 1 și 3 din [Precizări metodologice](#)).

Rata șomajului pe sexe (%)

	2020									2021			
	Apr.	Mai	Iun.	Iul.	Aug.	Sept.	Oct.	Nov.	Dec.	Ian.	Feb.	Mar.	Apr. ^P
Total													
15-74 ani	5,3	5,5	5,6	5,5	5,3	5,2	5,1	5,1	5,2	5,9 ^R	5,9 ^R	5,8 ^R	5,7
15-24 ani	17,0	17,0	17,0	18,0	18,0	18,0	16,0	16,0	16,0	21,3	21,3	21,3	..
25-74 ani	4,5	4,8	4,7	4,6	4,4	4,3	4,3	4,3	4,4	4,8 ^R	4,8 ^R	4,7 ^R	4,6
Masculin													
15-74 ani	5,6	5,8	5,7	5,8	5,5	5,4	5,3	5,2	5,3	6,2 ^R	6,1 ^R	6,1 ^R	6,0
15-24 ani	17,1	17,1	17,1	18,5	18,5	18,5	16,6	16,6	16,6	20,7	20,7	20,7	..
25-74 ani	4,7	5,0	4,8	4,8	4,5	4,4	4,5	4,3	4,4	5,0 ^R	4,9 ^R	4,9 ^R	4,9
Feminin													
15-74 ani	5,0	5,2	5,4	5,1	5,1	4,9	4,8	5,0	5,0	5,6 ^R	5,7 ^R	5,5 ^R	5,4
15-24 ani	16,9	16,9	16,9	17,3	17,3	17,3	15,1	15,1	15,1	22,3	22,3	22,3	..
25-74 ani	4,2	4,4	4,7	4,3	4,4	4,2	4,1	4,3	4,3	4,5 ^R	4,6 ^R	4,4 ^R	4,2

^R Date revizuite, ^P Date provizorii conform politicii de revizuire a datelor (vezi punctul 6 din [Precizări metodologice](#)).

.. - Date indisponibile.

[Datele tabelului \(xls\)](#)

Pentru persoanele adulte (25-74 ani), rata șomajului a fost estimată la 4,6% pentru luna aprilie 2021 (4,9% în cazul bărbaților și 4,2% în cel al femeilor).

Numărul șomerilor în vârstă de 25-74 ani reprezenta 75,4% din numărul total al șomerilor estimat pentru luna aprilie 2021.

Informații suplimentare:

** Rata șomajului reprezintă ponderea șomerilor în populația activă.

Pentru interpretarea corectă a indicatorilor, vă rugăm să consultați [Precizările metodologice](#).

Datele privind numărul șomerilor și rata șomajului în sens BIM (Biroul Internațional al Muncii) se pot obține și din publicația Buletinul Statistic Lunar nr. 04/2021. Datele în baza de date TEMPO vor fi disponibile începând cu data de 31 mai 2021.

Următorul comunicat de presă referitor la estimările pentru luna mai 2021 va apărea la data de 01 iulie 2021.

Arhiva comunicatelor de presă: <http://www.insse.ro/cms/ro/comunicate-de-presa-view>.

Diracția de Comunicare

e-mail: birou presa@insse.ro

Tel: +4021 3181869