

Domeniul: Piața forței de muncă

CÂȘTIGUL SALARIAL MEDIU BRUT*) PE ECONOMIE ÎN LUNA SEPTEMBRIE 2020 A FOST 5414 LEI ȘI CEL NET 3321 LEI

- În luna septembrie 2020, **câștigul salarial mediu nominal brut** a fost 5414 lei, cu 77 lei (+1,4%) mai mare decât în luna august 2020.
- Câștigul salarial mediu nominal net** a fost 3321 lei, în creștere față de luna precedentă cu 46 lei (+1,4%).
- Valorile cele mai mari ale câștigului salarial mediu nominal net** s-au înregistrat în **fabricarea produselor de cocserie și a produselor obținute din prelucrarea țiteiului** (7879 lei), iar **cele mai mici** în **hoteluri și restaurante** (1753 lei).

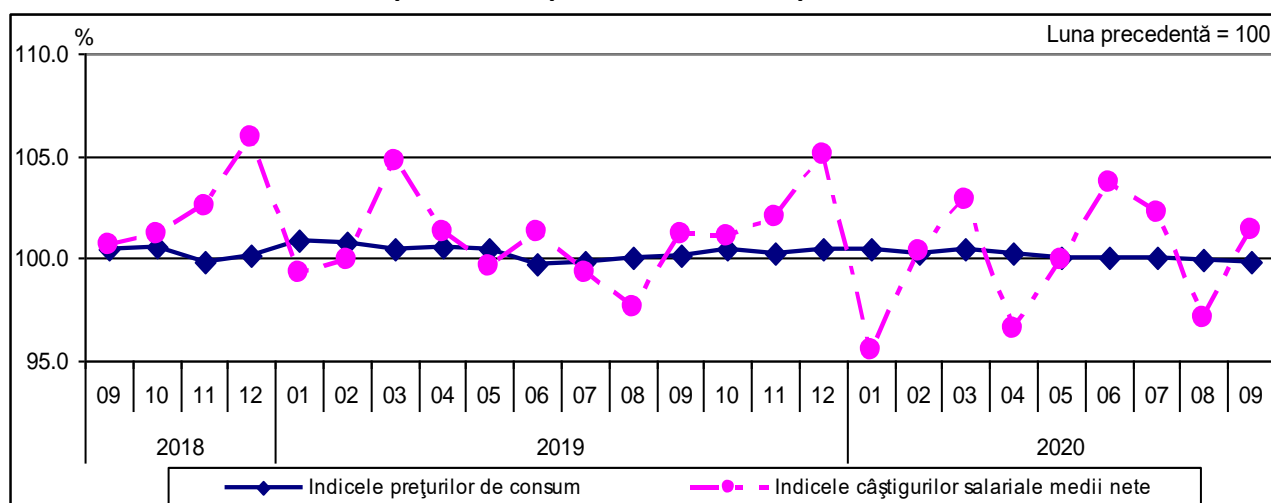
Septembrie 2020 comparativ cu Septembrie 2019

- Comparativ cu luna septembrie a anului precedent, câștigul salarial mediu nominal net a crescut cu 7,8%**).

Câștigul salarial în raport cu evoluția prețurilor de consum

- Indicele câștigului salarial real¹ a fost 105,2% pentru luna septembrie 2020 față de aceeași perioadă a anului precedent.
- Indicele câștigului salarial real a fost 101,5% pentru luna septembrie 2020 față de luna precedentă.
- Față de luna octombrie 1990, indicele câștigului salarial real a fost 223,8%, cu 3,4 puncte procentuale mai mare față de cel înregistrat în luna august 2020.

Evoluția indicilor prețurilor de consum și a indicilor câștigurilor salariale medii nete, în perioada septembrie 2018 - septembrie 2020



[Datele graficului \(xls\)](#)

În cursul anului se înregistrează fluctuații ale câștigului salarial determinate, în principal, de acordarea premiilor anuale și a primelor de sărbători (decembrie, martie/aprilie). Acestea influențează creșterile sau scăderile în funcție de perioada în care sunt acordate, conducând, în cele din urmă, la estomparea fluctuațiilor câștigului salarial lunar la nivelul întregului an.

Septembrie 2020 comparativ cu August 2020

În luna septembrie 2020, în **majoritatea activităților din sectorul economic²**, **nivelul câștigului salarial mediu net a crescut față de luna precedentă** ca urmare a acordării de prime ocazionale (prime trimestriale, anuale, pentru performanțe deosebite sau pentru „Ziua petrolistului”), drepturi în natură și ajutoare bănești, sume din profitul net și alte fonduri (inclusiv bilete de valoare). De asemenea, creșterile câștigului salarial mediu net s-au datorat reluării

*) Vezi Precizările metodologice de la punctul 4. Concepte și definiții

**) Evoluția câștigului salarial mediu nominal net pentru perioada septembrie 2019 – septembrie 2020 este prezentată în Anexă

¹ Calculat ca raport între indicele câștigului salarial nominal net și indicele prețurilor de consum

² Exclusiv activitățile economice din administrația publică, învățământ, sănătate și asistență socială

activității anumitor agenți economici, prin continuarea aplicării măsurilor de relaxare, a realizărilor de producție ori încasărilor mai mari (în funcție de contracte/proiecte), precum și a disponibilizărilor de personal cu câștiguri salariale mai mici față de medie din unele activități economice.

Cele mai semnificative creșteri ale câștigului salarial mediu net la nivel de secțiuni/diviziuni CAEN Rev.2 s-au înregistrat după cum urmează:

- cu 18,8% în extracția petrolului brut și a gazelor naturale, respectiv 18,0% în fabricarea produselor de cocserie și a produselor obținute din prelucrarea țițeiului;
- între 5,0% și 9,0% în depozitare și activități auxiliare pentru transporturi, transporturi aeriene, alte activități extractive, fabricarea produselor farmaceutice de bază și a preparatelor farmaceutice, fabricarea produselor textile, tipărirea și reproducerea pe suporturi a înregistrărilor;
- între 3,0% și 5,0% în fabricarea produselor din tutun, activități auxiliare pentru intermediari financiare, activități de asigurare și fonduri de pensii, captarea, tratarea și distribuția apei, activități de servicii în tehnologia informației (inclusiv activități de servicii informatice), activități de producție cinematografică, video și de programe de televiziune, înregistrări audio și activități de editare muzicală (inclusiv activități de difuzare și transmitere de programe), fabricarea altor mijloace de transport, activități de poștă și de curier, alte activități industriale n.c.a., activități de servicii anexe extracției, industria construcțiilor metalice și a produselor din metal (exclusiv mașini, utilaje și instalații), fabricarea articolelor de îmbrăcăminte.
- între 2,5% și 3,0% în hoteluri și restaurante, cercetare-dezvoltare, tăbăcirea și finisarea pieilor (inclusiv fabricarea articolelor de voiaj și marochinărie, harnașamentelor și încălțămintei; prepararea și vopsirea blănurilor), fabricarea echipamentelor electrice, tranzacții imobiliare.

Scăderile câștigului salarial mediu net față de luna precedentă au fost determinate de acordarea în luna august 2020 de prime ocazionale, drepturi în natură și ajutoare bănești, sume din profitul net și alte fonduri (inclusiv bilete de valoare). De asemenea, scăderile câștigului salarial mediu net au fost cauzate de nerealizările de producție ori încasărilor mai mici (în funcție de contracte/proiecte), precum și de angajările de personal cu câștiguri salariale mai mici față de medie din unele activități economice.

Cele mai semnificative scăderi ale câștigului salarial mediu net la nivel de secțiuni/diviziuni CAEN Rev.2 s-au înregistrat după cum urmează:

- cu 7,1% în extracția minereurilor metalifere;
- între 1,5% și 3,0% în fabricarea hârtiei și a produselor din hârtie, fabricarea băuturilor, telecomunicații, intermediari financiare (cu excepția activităților de asigurări și ale fondurilor de pensii), colectarea și epurarea apelor uzate.

În **sectorul bugetar**³ s-au înregistrat creșteri ale câștigului salarial mediu net comparativ cu luna precedentă în învățământ (+5,2%), ca urmare a reluării plății unor drepturi salariale ce nu se acordă pe perioada concediilor de odihnă, inclusiv a sumelor reprezentând plata cu ora a cadrelor didactice. Câștigul salarial mediu net a înregistrat o ușoară scădere față de luna precedentă în sănătate și asistență socială (-2,1%), respectiv în administrație publică (-1,1%).

Informații suplimentare:

***) Câștigul salarial mediu brut lunar se determină prin raportarea sumelor brute plătite din fondul de salarii, din profitul net și alte fonduri (exclusiv sumele compensatorii, sumele plătite retroactiv ca urmare a câștigării în instanță a drepturilor bănești aferente anilor anteriori) la numărul mediu al salariaților.**

NOTĂ: În contextul situației cauzate de pandemia COVID-19, **datele statistice infra-anuale, operative**, pot prezenta un grad de fiabilitate, acuratețe, completitudine și comparabilitate mai redus, ca rezultat al dificultăților apărute în urma aplicării măsurilor economico-sociale determinate de instituirea stării de urgență/alertă pe întreg teritoriul României. Aceste dificultăți au fost determinate, în principal, de accesul dificil la documentele financiar-contabile, cauzat de închiderea de cele mai multe ori subită a anumitor unități economico-sociale, de nefinalizarea la timp a acestor documente, de relaxarea termenelor legale de depunere a documentelor fiscale la instituțiile cu atribuții în domeniu, de suspendarea temporară a activității unui număr semnificativ de unități economico-sociale sau chiar de încetarea activității unora dintre acestea. În câștigul salarial mediu lunar sunt cuprinse și sumele plătite salariaților pentru șomajul tehnic, în conformitate cu prevederile legale în vigoare.

Pentru interpretarea corectă a indicatorilor, vă rugăm să consultați [Precizările Metodologice](#) atașate comunicatului pe homepage. *Câștigurile salariale medii lunare brute și nete sunt prezentate în [Anexă](#). Informații suplimentare se pot obține:*

- *accesând baza de date on-line TEMPO (începând cu data de 11 noiembrie 2020):*

<http://statistici.insse.ro:8077/tempo-online/>

- *din Buletinul Statistic Lunar nr. 9/2020.*

Următorul comunicat de presă referitor la câștigul salarial mediu lunar va apărea la data de 11 decembrie 2020.

Arhiva comunicatelor de presă <https://insse.ro/cms/ro/comunicate-de-presa-view>

Direcția de Comunicare: e-mail: birou presa@insse.ro Tel: +4021 3181869

³ Vezi Precizările metodologice de la punctul 3 referitoare la „sectorul bugetar”