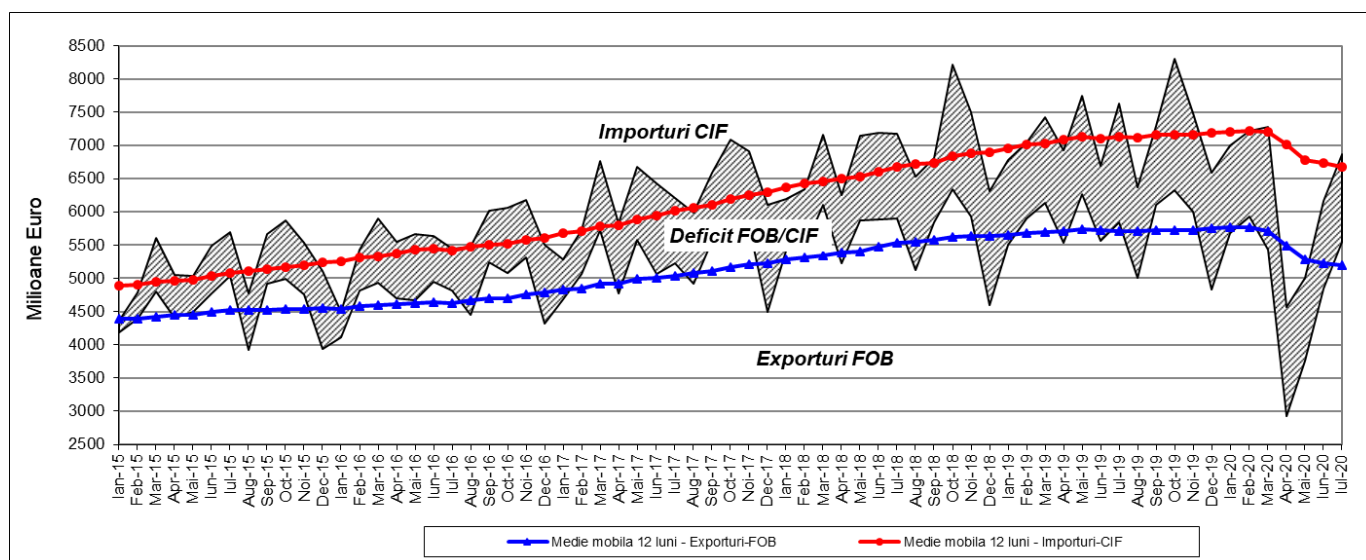


Domeniul: Comerț internațional cu bunuri

Comerțul internațional cu bunuri în luna iulie și perioada 1.I-31.VII 2020

- În perioada 1.I-31.VII 2020, exporturile FOB au însumat 34135,4 milioane euro, iar importurile CIF au însumat 44125,4 milioane euro.
- În perioada 1.I-31.VII 2020, exporturile au scăzut cu 16,2%, iar importurile au scăzut cu 12,2%, comparativ cu perioada 1.I-31.VII 2019.
- Deficitul balanței comerciale (FOB/CIF) în perioada 1.I-31.VII 2020 a fost de 9990,0 milioane euro, mai mare cu 481,4 milioane euro decât cel înregistrat în perioada 1.I-31.VII 2019.
- În luna iulie 2020, exporturile FOB au însumat 5552,1 milioane euro, iar importurile CIF au însumat 6875,1 milioane euro, rezultând un deficit de 1323,0 milioane euro.
- Față de luna iulie 2019, exporturile din luna iulie 2020 au scăzut cu 5,1%, iar importurile au scăzut cu 9,9%.

Exporturile, importurile și soldul balanței comerciale în perioada ianuarie 2015 – iulie 2020



[Datele graficului în format .xls.](#)

În perioada 1.I-31.VII 2020, ponderi importante în structura exporturilor și importurilor sunt deținute de grupele de produse: mașini și echipamente de transport (47,1% la export și 35,8% la import) și alte produse manufacturate¹⁾ (31,0% la export și respectiv 30,3% la import).

Comerțul internațional pe grupe de produse conform CSCI Rev.4²⁾, în perioada 1.I-31.VII 2020

	Exporturi FOB			Importuri CIF		
	1.I-31.VII 2020			1.I-31.VII 2020		
	Milioane euro	Pondere în total export (%)	în % față de 1.I-31.VII 2019	Milioane euro	Pondere în total import (%)	în % față de 1.I-31.VII 2019
TOTAL	34135,4	100,0	-16,2	44125,4	100,0	-12,2
din care, în relație cu UE 27	24938,9	73,1	-16,4	32279,6	73,2	-11,7
Alimente și animale vii	2640,1	7,7	+5,8	4065,6	9,2	+6,1
din care, în relație cu UE 27	1116,1	3,3	-6,1	3505,8	7,9	+6,6
Băuturi și tutun	905,2	2,7	+42,5	406,7	0,9	-1,6
din care, în relație cu UE 27	667,2	2,0	+23,6	304,6	0,7	+1,1
Materiale crude, necomestibile, exclusiv combustibil	1089,9	3,2	-10,6	1244,1	2,8	-15,0
din care, în relație cu UE 27	586,5	1,7	-10,3	756,2	1,7	-15,6
Combustibili minerali, lubrifianți și materiale derivate	935,7	2,7	-43,7	2377,8	5,4	-36,7
din care, în relație cu UE 27	399,3	1,2	-38,1	682,0	1,5	-18,6
Uleiuri, grăsimi și ceruri de origine animală și vegetală	89,8	0,3	-15,8	112,2	0,3	+24,3
din care, în relație cu UE 27	57,7	0,2	-41,5	87,4	0,2	+17,6
Produse chimice și produse derivate nespecificate în altă secțiune	1767,0	5,2	-6,0	6754,8	15,3	+0,5
din care, în relație cu UE 27	1131,9	3,3	-6,5	5330,2	12,1	-3,3
Mărfuri manufacturate clasificate în principal după materia primă	5633,0	16,5	-16,7	8431,4	19,1	-13,4
din care, în relație cu UE 27	4117,7	12,1	-16,7	5918,5	13,4	-17,4
Mașini și echipamente pentru transport	16066,9	47,1	-17,8	15791,2	35,8	-15,6
din care, în relație cu UE 27	12739,9	37,3	-16,5	12117,7	27,5	-15,4
Articole manufacturate diverse	4941,3	14,5	-22,5	4930,1	11,2	-10,8
din care, în relație cu UE 27	4111,3	12,0	-22,4	3567,7	8,1	-13,4
Bunuri necuprinse în altă secțiune din CSCI	66,6	0,2	-0,6	11,5	*)	+1,1
din care, în relație cu UE 27	11,2	*)	-21,2	9,5	*)	+0,1

Notă: Diferențele între datele pe total și valorile obținute din însumarea diverselor structuri utilizate sunt datorate rotunjirilor.

Valoarea schimburilor intra-UE27 de bunuri în perioada 1.I-31.VII 2020 a fost de 24938,9 milioane euro la expedieri și de 32279,6 milioane euro la introduceri, reprezentând 73,1% din total exporturi și 73,2% din total importuri.

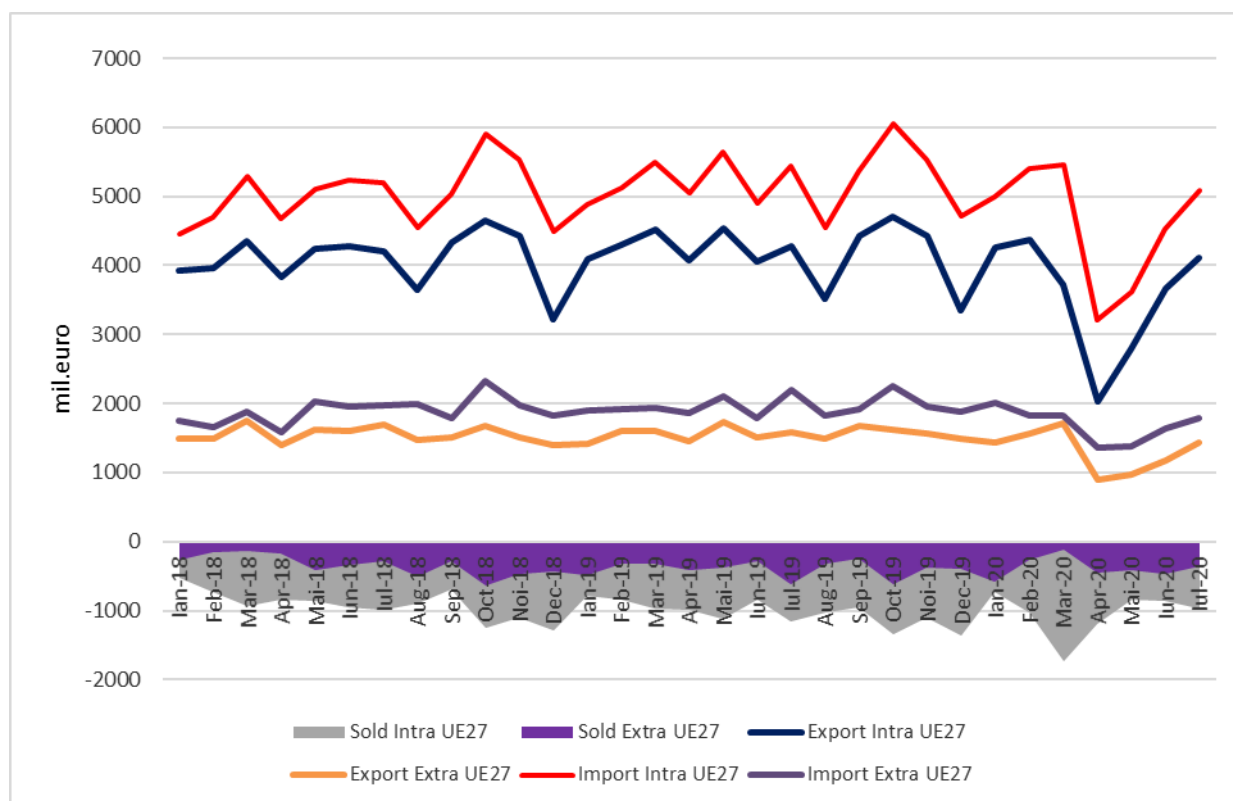
Valoarea schimburilor extra-UE27 de bunuri în perioada 1.I-31.VII 2020 a fost de 9196,5 milioane euro la exporturi și de 11845,8 milioane euro la importuri, reprezentând 26,9% din total exporturi și 26,8% din total importuri.

¹⁾ Sunt cuprinse mărfuri manufacturate, clasificate în principal după materia primă (fier, oțel, cauciuc, metal, etc.) și articole manufacturate diverse (îmbrăcăminte și accesorii, încălțăminte, etc.)

²⁾ CSCI, Rev.4. - Clasificarea Standard de Comerț Internațional

*) Sub 0,05

Exporturile, importurile și soldurile balanțelor comerciale Intra-UE27 și Extra-UE27 în perioada ianuarie 2018 – iulie 2020



[Datele graficului în format .xls.](#)

Informații suplimentare:

Soldul balanței comerciale FOB/CIF se calculează pe baza valorii exportului FOB și a importului CIF, ca diferență între acestea. Soldul negativ al balanței comerciale se numește deficit, iar cel pozitiv se numește excedent.

Prețul FOB (Free on Board/Liber la bord) reprezintă **prețul la frontiera țării exportatoare**, care include valoarea bunului, toate cheltuielile de transport până la punctul de îmbarcare, precum și toate taxele pe care bunul trebuie să le suporte pentru a fi încărcat la bord.

Prețul CIF (Cost, Insurance, Freight/Cost, Asigurare, Navlu) reprezintă **prețul la frontiera țării importatoare**, care cuprinde atât elementele componente ale prețului FOB, cât și costul asigurării și transportului internațional.

Pentru interpretarea corectă a indicatorilor, vă rugăm să consultați [Precizările Metodologice](#).

Datele statistice privind exporturile (FOB), importurile (CIF) și soldul FOB/CIF al operațiunilor de comerț internațional cu bunuri, în euro și în lei, pot fi accesate în [anexa](#) format .xls aferentă comunicatului.

Informații detaliate referitoare la comerțul internațional cu bunuri realizat în luna iunie și perioada 1.I-30.VI 2020 vor fi prezentate în *Buletinul Statistic de Comerț Internațional nr.6/2020*, termen de apariție **18 septembrie 2020**.

Date detaliate pentru luna iulie și perioada 1.I-31.VII 2020 vor fi prezentate în *Buletinul Statistic de Comerț Internațional nr.7/2020*, termen de apariție **19 octombrie 2020**.

Următorul comunicat de presă, referitor la comerțul internațional cu bunuri în luna august și perioada 1.I-31.VIII 2020, va apărea la data de **12 octombrie 2020**.

Arhiva comunicatelor de presă: <https://insse.ro/cms/ro/comunicate-de-presa-view>

Pentru comparații internaționale se poate consulta Comunicatul de presă al Eurostat, care va apărea miercuri, 16 septembrie 2020 (<http://ec.europa.eu/eurostat>).

Direcția de Comunicare

e-mail: birou presa@insse.ro;

Tel: +4021 3181869