

Domeniul: Statistică demografică

## Mișcarea naturală a populației în luna iunie 2020, sub spectrul crizei sanitare

- În luna iunie 2020, numărul nașterilor înregistrate a scăzut față de luna iunie 2019, dar a crescut față de cel înregistrat în luna precedentă (mai 2020);
- Comparativ cu un an în urmă (față de luna iunie 2019), numărul deceselor a crescut, iar numărul deceselor copiilor sub un an, înregistrate în luna iunie 2020, a scăzut;
- În luna iunie 2020, s-a înregistrat puțin peste o treime din numărul căsătoriilor înregistrate în aceeași lună din anul 2019.

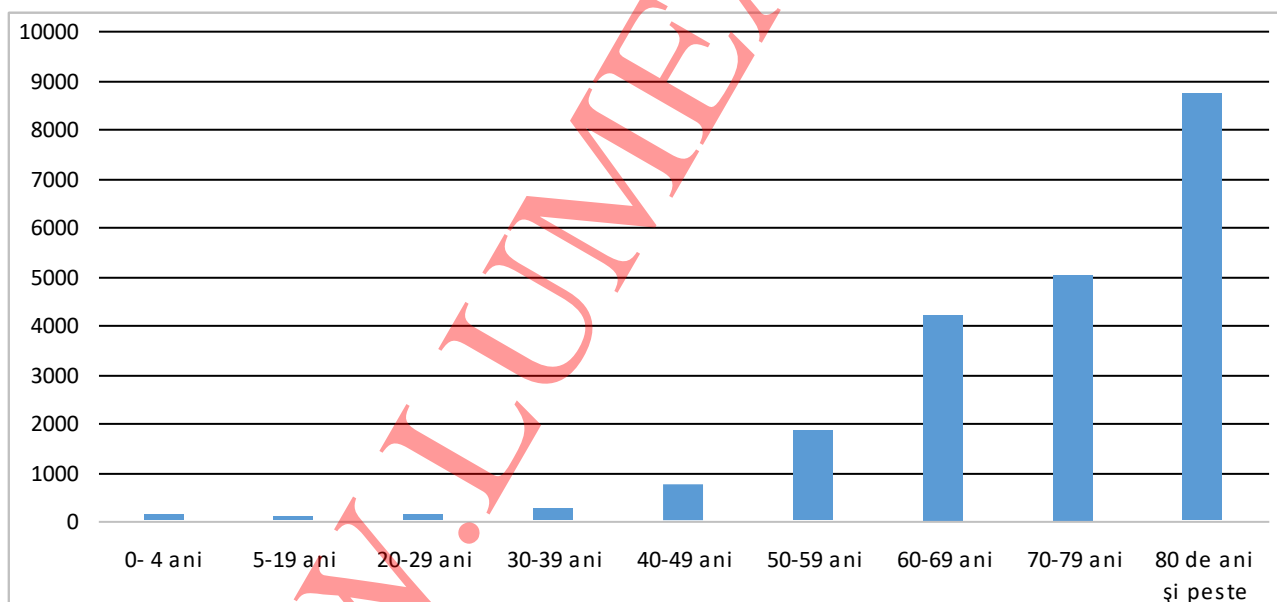
### Luna iunie 2020 față de luna mai 2020

#### Natalitate, mortalitate și spor natural<sup>1</sup>

În luna iunie 2020, s-a înregistrat **nașterea** a 14786 copii, cu 1913 mai mulți copii decât în luna mai 2020.

Numărul **deceselor** înregistrate în luna iunie 2020 a fost de 21073, cu 824 decese mai multe decât în luna mai 2020, iar numărul **deceselor copiilor cu vârstă sub 1 an**, înregistrate în luna iunie 2020, a fost de 83 copii, în creștere cu 6 decese sub 1 an față de luna mai 2020.

Decese înregistrate în luna iunie 2020, pe grupe de vârstă



[Datele graficului în format .xls](#)

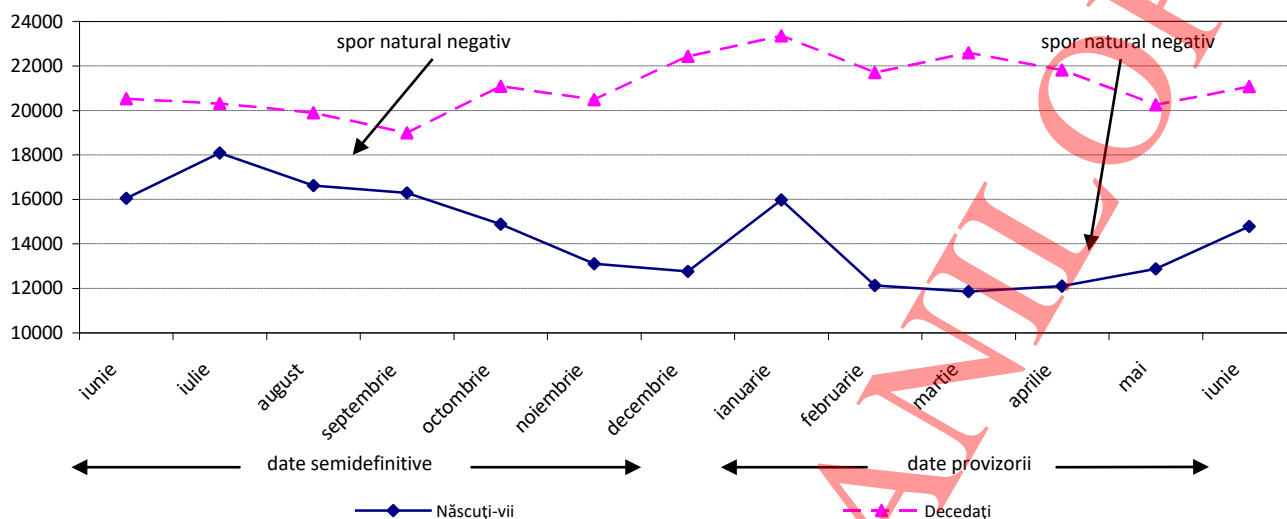
În luna iunie 2020, aproape două treimi din totalul numărului de decese s-au înregistrat pentru persoanele cu vârstă de cel puțin 70 ani (8718 decese, reprezentând 41,4% din total, s-au înregistrat la grupele de vârstă 80 ani și peste, 5014 decese, reprezentând 23,8%, la persoanele de 70-79 ani) și 4217 decese (20,0%) la persoanele în vârstă de 60-69 ani. Firesc, la polul opus, cele mai puține decese au

<sup>1</sup> Datele pentru lunile anului 2019 sunt semi-definitive, iar datele pentru lunile anului 2020 sunt provizorii.

fost înregistrate la grupele de vârstă 5-19 de ani (70 decese), 20-29 ani și 0-4 ani (fiecare grupă cu câte 103 decese).

**Sporul natural** s-a menținut negativ în luna iunie 2020, decedații având un excedent față de nașcuții-vii de 6287 persoane.

Evoluția numărului de nașcuți-vii și decedați,  
în perioada iunie 2019 – iunie 2020



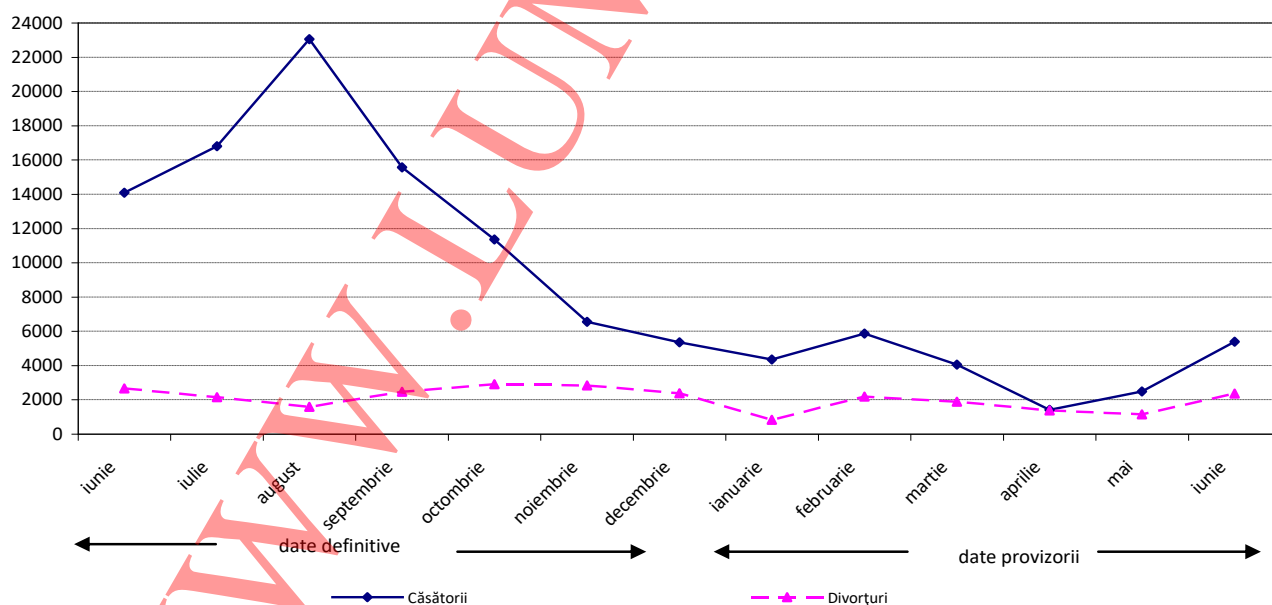
[Datele graficului în format .xls](#)

### Nupțialitate și divorțialitate<sup>2</sup>

În luna iunie 2020, la oficiile de stare civilă s-au înregistrat **5389 căsătorii**, cu 2901 mai multe decât în luna mai 2020.

**Numărul divorțurilor** pronunțate prin hotărâri judecătorești definitive și conform Legii nr.202/2010 a fost de 2355 în luna iunie 2020, cu 1218 mai multe decât în luna mai 2020.

Evoluția numărului de căsătorii și divorțuri,  
în perioada iunie 2019 – iunie 2020



[Datele graficului în format .xls](#)

<sup>2</sup> Datele pentru lunile anului 2019 sunt definitive, iar datele pentru lunile anului 2020 sunt provizorii.

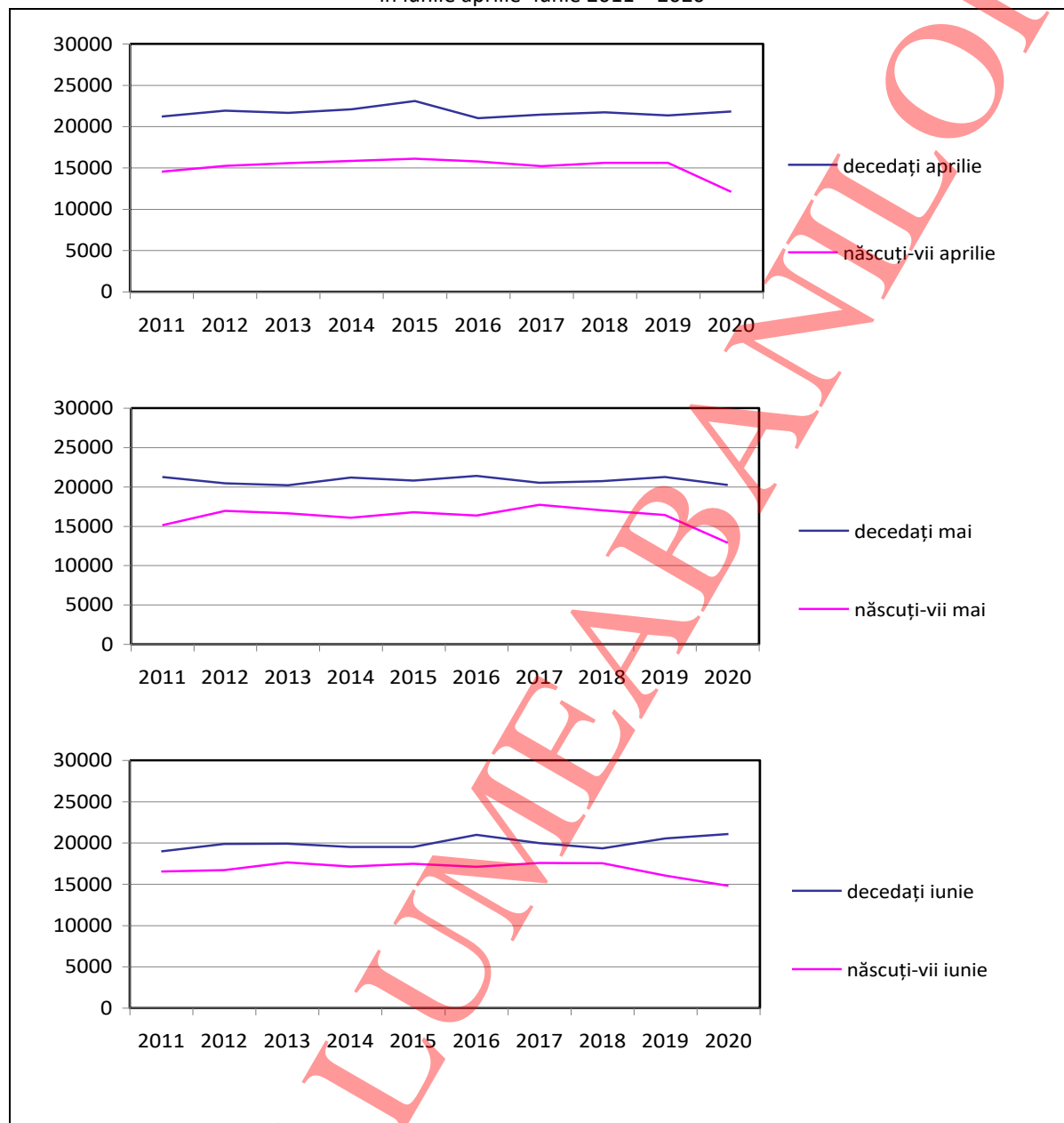
## Luna iunie 2020 față de luna iunie 2019<sup>1</sup>

### Natalitate, mortalitate și spor natural

Numărul **născuților-vii** înregistrat în luna iunie 2020 a fost mai mic cu 1263 comparativ cu aceeași lună din 2019.

Numărul persoanelor care au **decedat** în luna iunie 2020 a fost cu 544 mai mare față de luna iunie 2019.

Evoluția numărului de născuți-vii și decedați,  
în lunile aprilie- iunie 2011 – 2020



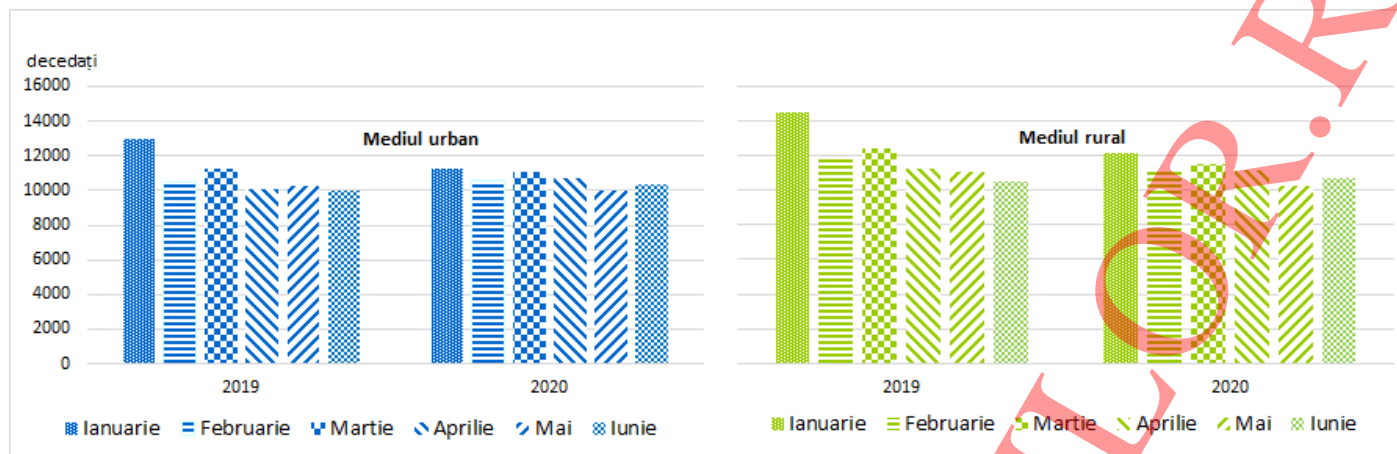
[Datele graficului în format .xls](#)

**Sporul natural** negativ s-a accentuat în luna iunie 2020 decât cel din luna iunie 2019 (-6287 persoane în luna iunie 2020, față de -4480 persoane în luna iunie 2019).

Numărul **copiilor cu vârsta sub un an care au decedat** a fost cu 23 mai mic în luna iunie 2020, decât cel înregistrat în luna iunie 2019.

<sup>1</sup> Datele pentru lunile anului 2019 sunt semi-definitive, iar datele pentru lunile anului 2020 sunt provizorii.

Evoluția numărului de decedați pe medii de rezidență,  
în perioada ianuarie-iunie din anii 2019 și 2020



[Datele graficului în format .xls](#)

În luna iunie 2020, în mediul urban s-a înregistrat decesul a 10356 persoane, iar în mediul rural decesul a 10717 persoane. Față de aceeași lună din anul 2019, numărul persoanelor care au decedat a crescut cu 353 persoane în mediul urban și cu 191 persoane în mediul rural.

### Nupțialitate și divorțialitate<sup>2</sup>

Numărul **căsătoriilor** a fost, în luna iunie 2020, cu 8702 mai mic decât cel înregistrat în aceeași lună din anul precedent.

Prin hotărâri judecătorești definitive și conform Legii nr. 202/2010 în luna iunie 2020 s-au pronunțat cu 302 **divorțuri** mai puține decât în luna iunie 2019.

Numărul nașterilor a scăzut față de aceeași perioadă din anul precedent, atât în lunile martie, aprilie, mai, cât și în luna iunie. Efectele crizei sanitare asupra fenomenelor demografice sunt vizibile, în cazul deceselor, în special în lunile aprilie și iunie 2020, când s-au înregistrat creșteri față de lunile aprilie și iunie 2019. Cel mai mult a fost afectat fenomenul nupțialității.

***Pentru o caracterizare completă a fenomenelor demografice înregistrate în lunile martie-iunie 2020, în contextul pandemiei COVID19, trebuie avut în vedere faptul că prevederile ordonanțelor militare au introdus anumite limitări în posibilitatea de desfășurare a unor evenimente cu mai mult de 3 persoane, au limitat deplasările în afara locuinței și în afara localității, au suspendat activitățile în spații închise, au determinat Uniunea Notarilor Publici să amâne termenele pentru dosarele de divorț aflate pe rol după sistarea stării de urgență. De asemenea, prevederile Hotărârilor de Guvern pentru perioada stării de alertă au impus anumite limitări în ceea ce privește numărul persoanelor care se pot întâlni în locurile publice, precum și prevederi privind organizarea de evenimente la un număr foarte mic de participanți. Datele trebuie interpretate în corelare cu informațiile din surse administrative, în special cele publicate de Ministerul Sănătății, prin Institutul Național de Sănătate Publică.***

### Informații suplimentare:

Sporul natural reprezintă diferența dintre numărul născuților-vii și numărul persoanelor decedate, în perioada de referință.

Datele pentru lunile anului 2020 sunt provizorii, fenomenele fiind prezentate după data înregistrării acestora și nu după data producerii evenimentelor demografice; din acest motiv datele aferente anului 2020 vor suporta modificări prin includerea fenomenelor înregistrate tardiv (după luna de referință) și excluderea celor înregistrate în luna de referință, dar care s-au produs în luna precedentă sau anterior acesteia și prin redistribuirea fenomenelor pe luni după data producerii. Pentru interpretarea corectă a indicatorilor, vă rugăm să consultați [Precizările Metodologice atașate comunicatului pe homepage](#). Următorul comunicat de presă referitor la „Mișcarea naturală a populației în luna iulie 2020” va apărea la data de 10 septembrie 2020.

Arhiva comunicatelor de presă: <https://insse.ro/cms/ro/content/comunicate-de-presa-view>.

**Direcția de Comunicare:** e-mail: [birou presa@insse.ro](mailto:birou presa@insse.ro), Tel: +4021 3181869

<sup>2</sup> Datele pentru lunile anului 2019 sunt definitive, iar datele pentru lunile anului 2020 sunt provizorii.