

Domeniul: Piața forței de muncă

CÂȘTIGUL SALARIAL MEDIU BRUT*) PE ECONOMIE ÎN LUNA IANUARIE 2025 A FOST 8910 LEI ȘI CEL NET 5328 LEI

- În luna ianuarie 2025, **câștigul salarial mediu brut** a fost 8910 lei, cu 341 lei (-3,7%) mai mic decât în luna decembrie 2024.
- Câștigul salarial mediu net** a fost 5328 lei, în scădere cu 317 lei (-5,6%) față de luna decembrie 2024.
- Valorile cele mai mari ale câștigului salarial mediu net s-au înregistrat în **activitățile de servicii în tehnologia informației (inclusiv activități de servicii informatice)** (11437 lei) și în **fabricarea produselor de cocserie și a produselor obținute din prelucrarea țițeiului** (10877 lei), iar cele mai mici în **fabricarea articolelor de îmbrăcăminte** (3292 lei) și în **hoteluri și restaurante** (3321 lei).

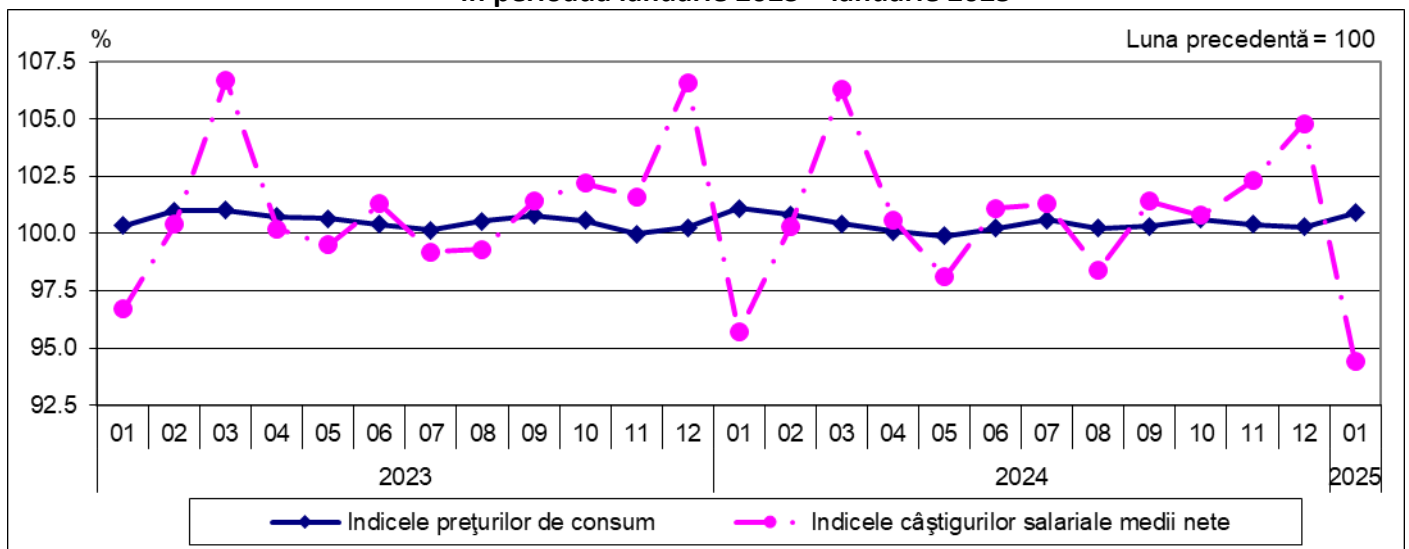
Ianuarie 2025 comparativ cu ianuarie 2024

- Comparativ cu luna ianuarie a anului precedent, câștigul salarial mediu net a crescut cu 9,7%**).

Câștigul salarial în raport cu evoluția prețurilor de consum

- Indicele câștigului salarial real¹ a fost 104,5% în luna ianuarie 2025 față de luna ianuarie 2024.
- Indicele câștigului salarial real a fost 93,5% în luna ianuarie 2025 față de luna decembrie 2024.
- Față de luna octombrie 1990, indicele câștigului salarial real a fost 250,4%, cu 17,3 puncte procentuale mai mic decât cel înregistrat în luna decembrie 2024.

Evoluția indicilor prețurilor de consum și a indicilor câștigurilor salariale medii nete, în perioada ianuarie 2023 – ianuarie 2025



[Datele graficului \(xls\)](#)

În cursul anului se înregistrează fluctuații ale câștigului salarial determinate, în principal, de acordarea premiilor anuale și a primelor de sărbători, în special în lunile luate ca bază de comparație (decembrie, martie/aprilie). Acestea influențează creșterile sau scăderile în funcție de perioada în care sunt acordate, conducând, în cele din urmă, la estomparea fluctuațiilor câștigului salarial lunar la nivelul întregului an.

Evoluția câștigului salarial real depinde, atât de fluctuațiile câștigului salarial mediu net, cât și de rata inflației.

Ianuarie 2025 comparativ cu Decembrie 2024

*) Vezi Precizările metodologice de la punctul 4. Concepte și definiții

**) Evoluția câștigului salarial mediu net pentru perioada ianuarie 2024 – ianuarie 2025 este prezentată în Anexă

¹ Calculat ca raport între indicele câștigului salarial mediu net și indicele prețurilor de consum

În luna ianuarie 2025, în **majoritatea activităților din sectorul economic**², **nivelul câștigului salarial mediu net a scăzut** comparativ cu luna decembrie 2024, ca urmare a acordării în lunile precedente de prime ocazionale (prime trimestriale, anuale, pentru sărbătorile de iarnă, pentru performanțe deosebite sau al 13-lea salariu), drepturi în natură și ajutoare bănești, sume din profitul net și din alte fonduri (inclusiv bilete de valoare). De asemenea, scăderile câștigului salarial mediu net din luna ianuarie au fost determinate de aplicarea prevederilor legale³ prin care s-au eliminat facilitățile fiscale acordate anterior în anumite activități economice, de nerealizările de producție ori încasările mai mici (în funcție de contracte/proiecte), cât și de angajările de personal cu câștiguri salariale mai mici față de medie, din unele activități economice.

Cele mai semnificative scăderi ale câștigului salarial mediu net la nivel de secțiuni/diviziuni CAEN Rev.2 s-au înregistrat după cum urmează:

- între 16,5% și 21,5% în intermediari financiari (cu excepția activităților de asigurări și ale fondurilor de pensii), tipărirea și reproducerea pe suporturi a înregistrărilor, tranzacții imobiliare, extracția petrolului brut și a gazelor naturale, fabricarea substanțelor și a produselor chimice;
- între 11,5% și 15,5% în fabricarea calculatoarelor și a produselor electronice și optice, alte activități extractive, fabricarea produselor farmaceutice de bază și a preparatelor farmaceutice, producția și furnizarea de energie electrică și termică, gaze, apă caldă și aer condiționat, fabricarea produselor din tutun, fabricarea altor mijloace de transport, construcții, transporturi pe apă, industria construcțiilor metalice și a produselor din metal (exclusiv mașini, utilaje și instalații);
- între 7,5% și 11,0% în activități profesionale, științifice și tehnice, fabricarea altor produse din minerale nemetalice, cercetare-dezvoltare, depozitare și activități auxiliare pentru transport, activități de asigurări, reasigurări și ale fondurilor de pensii (cu excepția celor din sistemul public de asigurări sociale), captarea, tratarea și distribuția apei, activități de servicii anexe extracției, comerț cu ridicata și cu amănuntul (inclusiv repararea autovehiculelor și motocicletelor), repararea, întreținerea și instalarea mașinilor și echipamentelor, fabricarea autovehiculelor de transport rutier, a remorcilor și semiremorcilor, colectarea și epurarea apelor uzate.

Creșterile câștigului salarial mediu net față de luna precedentă s-au datorat aplicării prevederilor legale⁴, acordării de prime ocazionale (prime anuale sau pentru performanțe deosebite), drepturi în natură și ajutoare bănești, sume din profitul net și din alte fonduri (inclusiv bilete de valoare), precum și realizărilor de producție ori încasărilor mai mari (în funcție de contracte/proiecte).

Cele mai semnificative creșteri ale câștigului salarial mediu net la nivel de secțiuni/diviziuni CAEN Rev.2 s-au înregistrat după cum urmează:

- cu 15,0% în activități auxiliare pentru intermediari financiari, activități de asigurare și fonduri de pensii;
- între 1,0% și 6,5% în transporturi aeriene, fabricarea articolelor de îmbrăcăminte, fabricarea de mobilă, extracția cărbunelui superior și inferior, fabricarea de mașini, utilaje și echipamente n.c.a.

În **sectorul bugetar**⁵, câștigul salarial mediu net a înregistrat ușoare creșteri comparativ cu luna precedentă în sănătate și asistență socială (+1,5), respectiv în învățământ (+0,6%). În administrația publică, câștigul salarial mediu net a scăzut ușor comparativ cu luna precedentă (-0,8%).

Informații suplimentare:

***) Câștigul salarial mediu brut lunar se determină prin raportarea sumelor brute plătite din fondul de salarii, din profitul net și alte fonduri (exclusiv sumele compensatorii, sumele plătite retroactiv ca urmare a câștigării în instanță a drepturilor bănești aferente anilor anteriori) la numărul mediu al salariaților.**

Pentru interpretarea corectă a indicatorilor, vă rugăm să consultați [Precizările Metodologice](#) atașate comunicatului pe homepage. *Câștigurile salariale medii lunare brute și nete sunt prezentate în Anexă. Informații suplimentare se pot obține:*

- *accesând baza de date on-line TEMPO (începând cu data de 17 martie 2025):*

<http://statistici.insse.ro:8077/tempo-online/#/pages/tables/insse-table>

- *din publicația Buletinul Statistic Lunar nr. 01/2025: <https://insse.ro/cms/ro/publicatii-statistice-in-format-electronic>*

Următorul comunicat de presă referitor la câștigul salarial mediu lunar va apărea la data de 11 aprilie 2025.

Arhiva comunicatelor de presă <http://www.insse.ro/cms/ro/comunicate-de-presa-view>

Dirrecția de Diseminare Date Statistice și Comunicare: e-mail: biroupresa@insse.ro, Tel: +40213181869

² Exclusiv activitățile de administrație publică, învățământ, sănătate și asistență socială

³ O.U.G nr. 156/2024 privind unele măsuri fiscal-bugetare în domeniul cheltuielilor publice pentru fundamentarea bugetului general consolidat pe anul 2025, pentru modificarea și completarea unor acte normative, precum și pentru prorogarea unor termene

⁴ H.G. nr. 1506/2024 pentru stabilirea salariului de bază minim brut pe țară garantat în plată

⁵ Vezi Precizările metodologice de la punctul 3 referitoare la „sectorul bugetar”