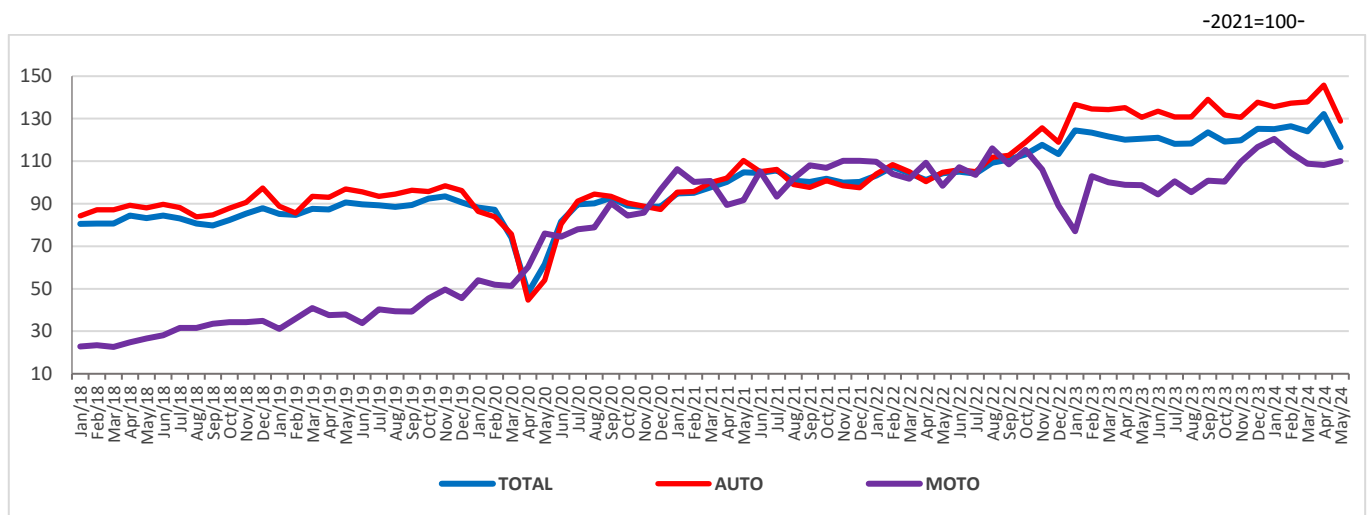


Domeniul: Comerț – servicii

## Cifra de afaceri din comerțul cu autovehicule în luna mai 2024

- În luna mai 2024, **volumul cifrei de afaceri din comerțul cu autovehicule și motociclete** a scăzut, față de luna aprilie 2024, atât ca serie brută cu **6,4%**, cât și ca serie ajustată în funcție de numărul de zile lucrătoare și de sezonality cu **11,8%**.
- Față de luna mai 2023, **volumul cifrei de afaceri din comerțul cu autovehicule și motociclete** a scăzut, în luna mai 2024, atât ca serie brută cu **7,3%**, cât și ca serie ajustată în funcție de numărul de zile lucrătoare și de sezonality cu **3,3%**.
- În perioada 1.I-31.V.2024, **volumul cifrei de afaceri din comerțul cu autovehicule și motociclete** a crescut față de perioada 1.I-31.V.2023, atât ca serie brută cu **2,6%**, cât și ca serie ajustată în funcție de numărul de zile lucrătoare și de sezonality cu **2,4%**.

**Evoluția lunară a cifrei de afaceri din comerțul cu ridicata și cu amănuntul, întreținerea și repararea autovehiculelor și a motocicletelor**  
(serie ajustată în funcție de numărul de zile lucrătoare și de sezonality)  
ianuarie 2018 – mai 2024



AUTO = Comerț cu autovehicule; MOTO= Comerț cu motociclete, piese și accesorii aferente, întreținerea și repararea motocicletelor

[Datele graficului în format xls \(V.2023 - V.2024\)](#)

## Indicii volumului cifrei de afaceri din comerțul cu autovehicule și motocicletele

		MAI 2024 în % față de :		1.I-31.V.2024/ 1.I-31.V.2023 -%-
		APRILIE 2024	MAI 2023	
<b>Total comerț cu ridicata și cu amănuntul, întreținerea și repararea autovehiculelor și a motocicletelor</b>	<b>B</b>	<b>93,6</b>	<b>92,7</b>	<b>102,6</b>
	<b>S</b>	<b>88,2</b>	<b>96,7</b>	<b>102,4</b>
Comerț cu autovehicule	B	94,4	94,2	103,0
	S	88,4	98,6	102,1
Întreținerea și repararea autovehiculelor	B	94,1	77,2	82,7
	S	90,3	79,5	84,1
Comerțul cu piese și accesorii pentru autovehicule	B	90,7	95,4	110,0
	S	91,8	98,3	109,4
Comerț cu motociclete, piese și accesorii aferente; întreținerea și repararea motocicletelor	B	113,8	108,4	116,0
	S	101,7	111,4	117,5

Notă: B= serie brută; S= serie ajustată în funcție de numărul de zile lucrătoare și de sezonaliitate

[Datele tabelului în format xls](#)

### **Mai 2024 comparativ cu aprilie 2024**

Volumul total al **cifrei de afaceri din comerțul cu ridicata și cu amănuntul, întreținerea și repararea autovehiculelor și a motocicletelor, serie brută**, în luna mai 2024, comparativ cu luna precedentă, a înregistrat o scădere cu 6,4%, ca urmare a scăderilor înregistrate la comerțul cu piese și accesorii pentru autovehicule (-9,3%), activitățile de întreținere și reparare a autovehiculelor (-5,9%) și la comerțul cu autovehicule (-5,6%). Comerțul cu motociclete, piese și accesorii aferente; întreținerea și repararea motocicletelor a crescut cu 13,8%.

Volumul total al **cifrei de afaceri din comerțul cu ridicata și cu amănuntul, întreținerea și repararea autovehiculelor și a motocicletelor, serie ajustată în funcție de numărul de zile lucrătoare și de sezonaliitate**, în luna mai 2024, comparativ cu luna precedentă, a scăzut cu 11,8%.

### **Mai 2024 comparativ cu mai 2023**

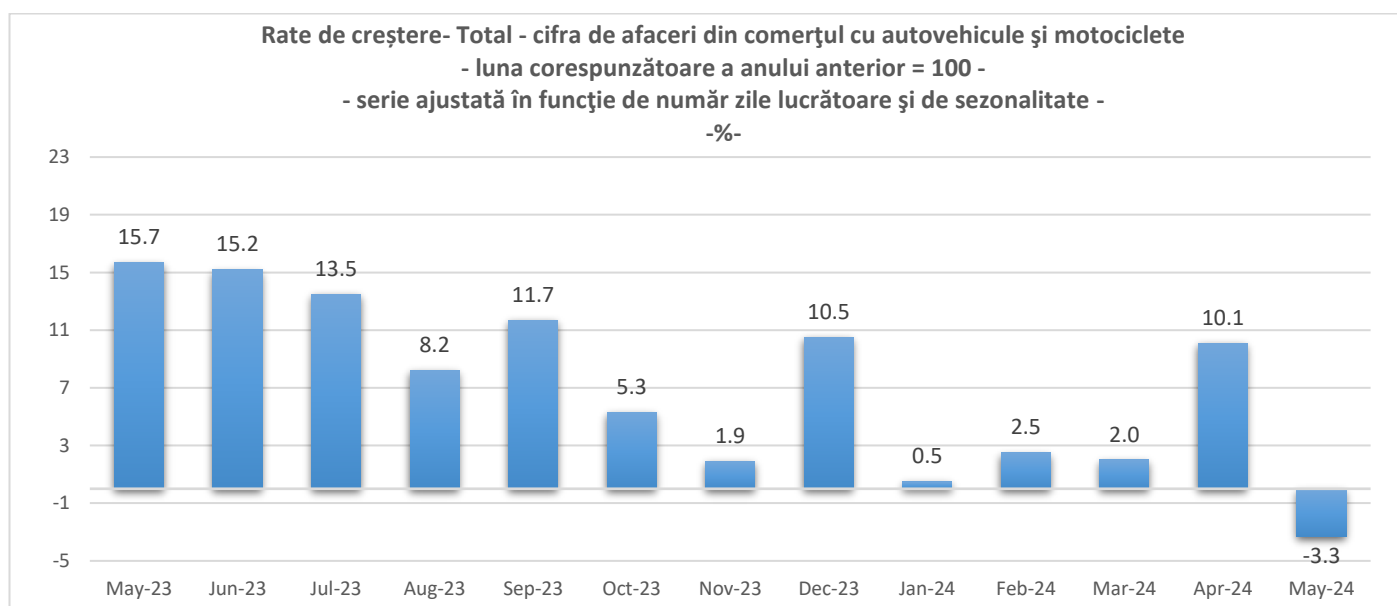
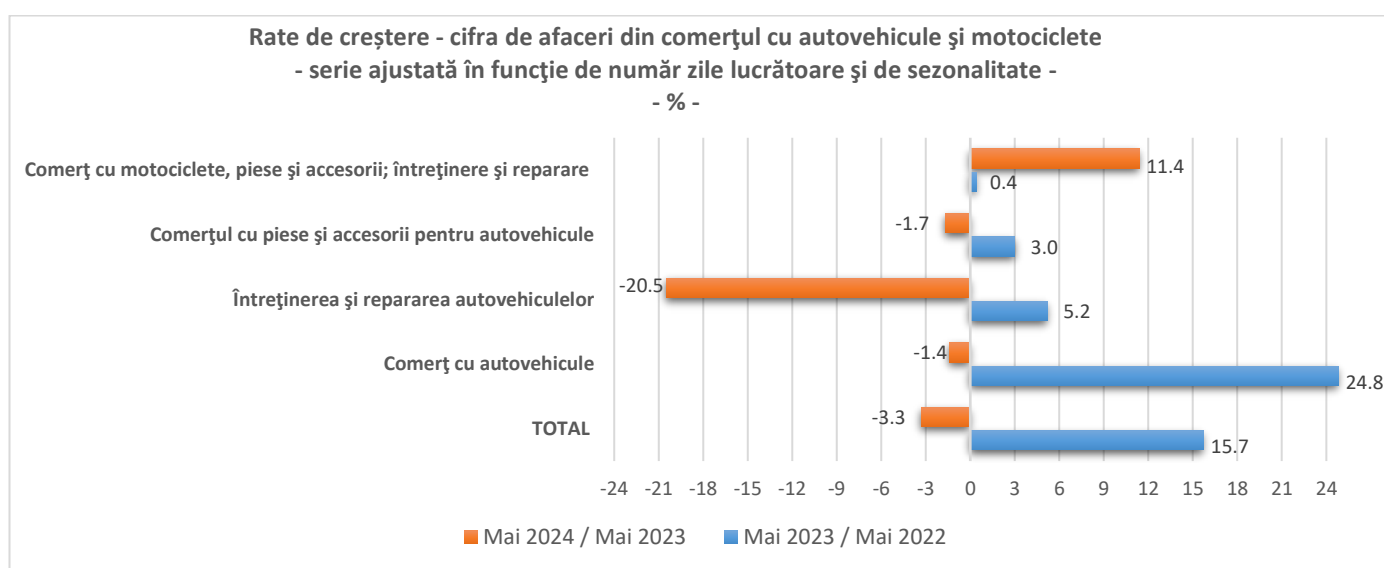
Volumul total al **cifrei de afaceri din comerțul cu ridicata și cu amănuntul, întreținerea și repararea autovehiculelor și a motocicletelor, serie brută**, în luna mai 2024, comparativ cu luna mai 2023, a înregistrat o scădere cu 7,3%, ca urmare a scăderilor înregistrate la activitățile de întreținere și reparare a autovehiculelor (-22,8%), comerțul cu autovehicule (-5,8%) și la comerțul cu piese și accesorii pentru autovehicule (-4,6%). Comerțul cu motociclete, piese și accesorii aferente; întreținerea și repararea motocicletelor a crescut cu 8,4%.

Volumul total al **cifrei de afaceri din comerțul cu ridicata și cu amănuntul, întreținerea și repararea autovehiculelor și a motocicletelor, serie ajustată în funcție de numărul de zile lucrătoare și de sezonaliitate**, în luna mai 2024, a înregistrat o scădere cu 3,3% față de luna mai 2023.

## Perioada 1.I-31.V.2024 comparativ cu perioada 1.I-31.V.2023

În perioada 1.I-31.V.2024 comparativ cu perioada 1.I-31.V.2023, **volumul cifrei de afaceri din comerțul cu ridicata și cu amănuntul, întreținerea și repararea autovehiculelor și a motocicletelor, serie brută**, a înregistrat o cifră de afaceri mai mare cu 2,6%, influențată de creșterea cifrei de afaceri la: comerțul cu motociclete, piese și accesorii aferente; întreținerea și repararea motocicletelor (+16,0%), comerțul cu piese și accesorii pentru autovehicule (+10,0%) și comerțul cu autovehicule (+3,0%). Activitățile de întreținere și reparare a autovehiculelor au scăzut cu 17,3%.

În perioada 1.I-31.V.2024 comparativ cu perioada 1.I-31.V.2023, **volumul cifrei de afaceri din comerțul cu ridicata și cu amănuntul, întreținerea și repararea autovehiculelor și a motocicletelor, serie ajustată în funcție de numărul de zile lucrătoare și de sezonality**, a crescut cu 2,4%.



## Informații suplimentare:

- ✓ **Cifra de afaceri netă (exclusiv TVA)** se calculează prin însumarea veniturilor facturate rezultate din vânzări de bunuri, vânzări de mărfuri, executarea de lucrări și prestarea de servicii, mai puțin rabaturile, remizele și alte reduceri acordate clienților. **Nu sunt incluse** în cifra de afaceri: valoarea ambalajelor restituite după livrare; accizele; subvențiile primite de la autoritățile publice sau instituții ale UE; vânzarea propriilor terenuri și a activelor fixe; rabaturile, remizele și alte reduceri acordate clienților.
- ✓ Indicii de volum ai cifrei de afaceri din comerțul cu autovehicule și motociclete sunt indici de tip Laspeyres și sunt calculați în condiții metodologice și de prețuri comparabile. Pentru exprimarea valorilor din perioada curentă în prețurile perioadei de referință se utilizează indici de preț deflatori. Primii indici obținuți sunt la nivel de grupă CAEN Rev.2 apoi prin agregări succesive se obțin indici la niveluri agregate. Ponderile utilizate la agregare sunt calculate pe baza cifrei de afaceri conform rezultatelor Anchetei Structurale în Întreprinderi din anul de referință (2021).

Pentru interpretarea corectă a indicatorilor, vă rugăm să consultați [Precizările Metodologice atașate comunicatului pe homepage](#).

Informații suplimentare se pot obține din baza de date TEMPO online a INS (datele pentru luna mai 2024 vor fi disponibile în 24 iulie 2024) și din publicația statistică Buletin Statistic Lunar (termen de apariție 29 iulie 2024). Următorul comunicat de presă va apărea miercuri, 21 august 2024.

Arhiva comunicatelor de presă: <https://insse.ro/cms/ro/comunicate-de-presa-view>

**Direcția de Comunicare**

e-mail: [birou presa@insse.ro](mailto:birou presa@insse.ro)

Tel: +4021 3181869