

Domeniul: Piața forței de muncă

CÂȘTIGUL SALARIAL MEDIU BRUT^{*)} PE ECONOMIE ÎN LUNA IANUARIE 2024 A FOST 7976 LEI ȘI CEL NET 4859 LEI

- În luna ianuarie 2024, **câștigul salarial mediu brut** a fost 7976 lei, cu 325 lei (-3,9%) mai mic decât în luna decembrie 2023.
- **Câștigul salarial mediu net** a fost 4859 lei, în scădere cu 220 lei (-4,3%) față de luna decembrie 2023.
- Valorile cele mai mari ale câștigului salarial mediu net s-au înregistrat în **activități de servicii în tehnologia informației (inclusiv activități de servicii informatice)** (11193 lei), iar cele mai mici în **fabricarea articolelor de îmbrăcăminte** (2733 lei).

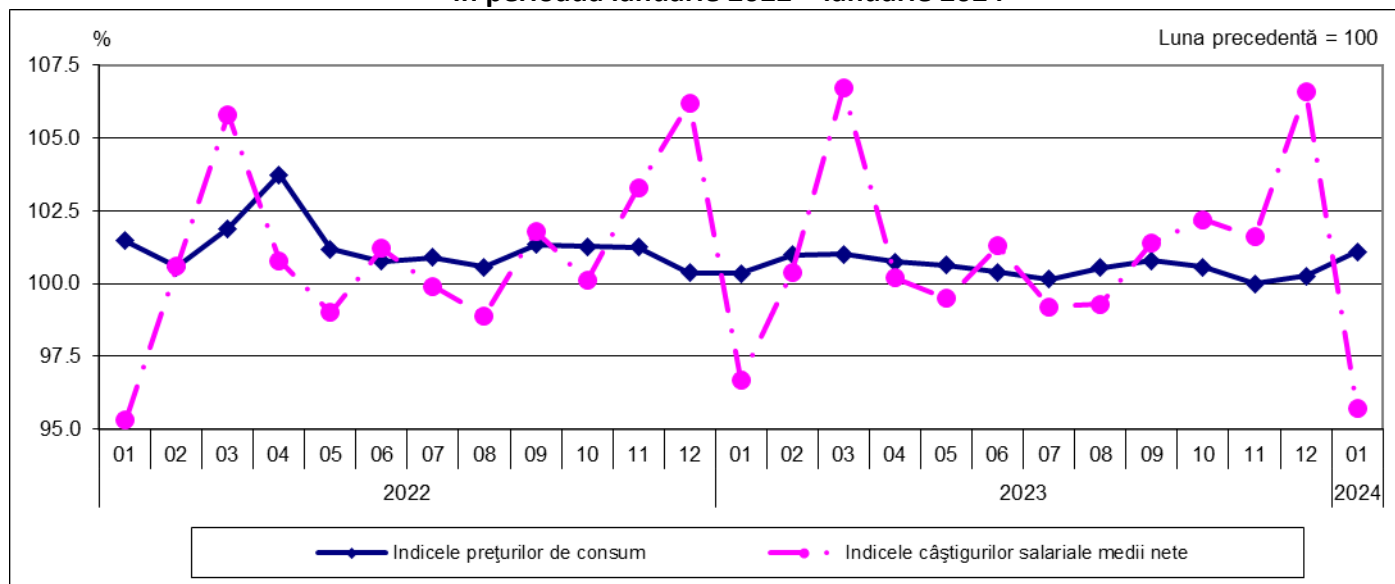
Ianuarie 2024 comparativ cu Ianuarie 2023

- Comparativ cu luna ianuarie a anului precedent, câștigul salarial mediu net a crescut cu 14,2%**).

Câștigul salarial în raport cu evoluția prețurilor de consum

- Indicele câștigului salarial real¹ a fost 106,3% în luna ianuarie 2024 față de luna ianuarie 2023.
- Indicele câștigului salarial real a fost 94,7% în ianuarie 2024 față de luna decembrie 2023.
- Față de luna octombrie 1990, indicele câștigului salarial real a fost 239,7%, cu 13,6 puncte procentuale mai mic decât cel înregistrat în luna decembrie 2023.

Evoluția indicilor prețurilor de consum și a indicilor câștigurilor salariale medii nete, în perioada ianuarie 2022 – ianuarie 2024



[Datele graficului \(xls\)](#)

În cursul anului se înregistrează fluctuații ale câștigului salarial determinate, în principal, de acordarea premiilor anuale și a primelor de sărbători, în special în lunile luate ca bază de comparație (decembrie, martie/aprilie). Acestea influențează creșterile sau scăderile în funcție de perioada în care sunt acordate, conducând, în cele din urmă, la estomparea fluctuațiilor câștigului salarial lunar la nivelul întregului an.

Evoluția câștigului salarial real depinde, atât de fluctuațiile câștigului salarial mediu net, cât și de rata inflației.

*) Vezi [Precizările metodologice](#) de la punctul 4. Concepte și definiții

**) Evoluția câștigului salarial mediu net pentru perioada ianuarie 2023 – ianuarie 2024 este prezentată în [Anexă](#)

¹ Calculat ca raport între indicele câștigului salarial mediu net și indicele prețurilor de consum

Ianuarie 2024 comparativ cu Decembrie 2023

În luna ianuarie 2024, în **majoritatea activităților din sectorul economic², nivelul câștigului salarial mediu net a scăzut** comparativ cu luna decembrie 2023, ca urmare a acordării în lunile precedente de prime ocazionale (prime trimestriale, anuale, pentru sărbătorile de iarnă, pentru performanțe deosebite sau al 13-lea salariu), drepturi în natură și ajutoare bănești, sume din profitul net și din alte fonduri (inclusiv bilete de valoare). De asemenea, scăderile câștigului salarial mediu net din luna ianuarie au fost determinate de nerealizările de producție ori încasările mai mici (funcție de contracte/proiecte), cât și de angajările de personal cu câștiguri salariale mai mici față de medie, din unele activități economice.

Cele mai semnificative scăderi ale câștigului salarial mediu net la nivel de secțiuni/diviziuni CAEN Rev.2 s-au înregistrat după cum urmează:

- cu 34,1% în extracția cărbunelui superior și inferior;
- între 19,0% și 27,0% în tipărirea și reproducerea pe suporturi a înregistrărilor, fabricarea produselor de cocserie și a produselor obținute din prelucrarea țițeiului, extracția petrolului brut și a gazelor naturale, transporturi pe apă, intermediari financiare (cu excepția activităților de asigurări și ale fondurilor de pensii), producția și furnizarea de energie electrică și termică, gaze, apă caldă și aer condiționat, fabricarea produselor din tutun, silvicultură și exploatare forestieră (inclusiv pescuit și acvacultură);
- între 7,0% și 18,0% în alte activități extractive, fabricarea altor mijloace de transport, depozitare și activități auxiliare pentru transporturi, cercetare-dezvoltare, fabricarea calculatoarelor și a produselor electronice și optice, fabricarea altor produse din minerale nemetalice, fabricarea produselor textile, colectarea și epurarea apelor uzate, industria metalurgică, industria construcțiilor metalice și a produselor din metal (exclusiv mașini, utilaje și instalații), prelucrarea lemnului, fabricarea produselor din lemn și plută (cu excepția mobilei, inclusiv fabricarea articolelor din paie și din alte materiale vegetale împletite), fabricarea hârtiei și a produselor din hârtie, repararea, întreținerea și instalarea mașinilor și echipamentelor, construcții, activități de editare.

Creșterile câștigului salarial mediu net față de luna precedentă s-au datorat acordării de prime ocazionale (prime trimestriale, anuale sau pentru performanțe deosebite), drepturi în natură și ajutoare bănești, sume din profitul net și alte fonduri (inclusiv bilete de valoare), precum și realizărilor de producție ori încasărilor mai mari (în funcție de contracte/proiecte).

Cele mai semnificative creșteri ale câștigului salarial mediu net la nivel de secțiuni/diviziuni CAEN Rev.2 s-au înregistrat după cum urmează:

- între 7,0% și 10,0% în transporturi aeriene, activități de servicii anexe extracției, alte activități industriale n.c.a.;
- între 1,0% și 6,0% în extracția minereurilor metalifere, hoteluri și restaurante, activități de poștă și de curier, activități de spectacole, culturale și recreative.

În **sectorul bugetar³**, în luna ianuarie 2024 s-au înregistrat creșteri ale câștigului salarial mediu net comparativ cu luna precedentă în învățământ (+11,1%), în sănătate și asistență socială (+0.7%), respectiv în administrația publică (+0,3%), în principal ca urmare a aplicării prevederilor legale⁴.

Informații suplimentare:

***) Câștigul salarial mediu brut lunar se determină prin raportarea sumelor brute plătite din fondul de salarii, din profitul net și alte fonduri (exclusiv sumele compensatorii, sumele plătite retroactiv ca urmare a câștigării în instanță a drepturilor bănești aferente anilor anteriori) la numărul mediu al salariaților.**

Pentru interpretarea corectă a indicatorilor, vă rugăm să consultați [Precizările Metodologice](#) atașate comunicatului pe homepage. *Câștigurile salariale medii lunare brute și nete sunt prezentate în [Anexă](#). Informații suplimentare se pot obține:*

- *accesând baza de date on-line TEMPO (începând cu data de 15 martie 2024):*

<http://statistici.insse.ro:8077/tempo-online/#/pages/tables/insse-table>

- *din publicația Buletinul Statistic Lunar nr. 1/2024: <https://insse.ro/cms/ro/publicatii-statistice-in-format-electronic>*

Următorul comunicat de presă referitor la câștigul salarial mediu lunar va apărea la data de 12 aprilie 2024.

Arhiva comunicatelor de presă <https://insse.ro/cms/ro/comunicate-de-presa-view>

Dirrecția de Comunicare: e-mail: biroupresa@insse.ro Tel: +4021 3181869

² Exclusiv activitățile de administrație publică, învățământ, sănătate și asistență socială

³ Vezi [Precizările metodologice](#) de la punctul 3 referitoare la „sectorul bugetar”

⁴ OUG nr. 128/2023 pentru unele măsuri referitoare la salarizarea personalului din învățământ și alte sectoare de activitate bugetară, OUG nr. 115/2023 privind unele măsuri fiscal-bugetare în domeniul cheltuielilor publice, pentru consolidare fiscală, combaterea evaziunii fiscale, pentru modificarea și completarea unor acte normative, precum și pentru prorogarea unor termene