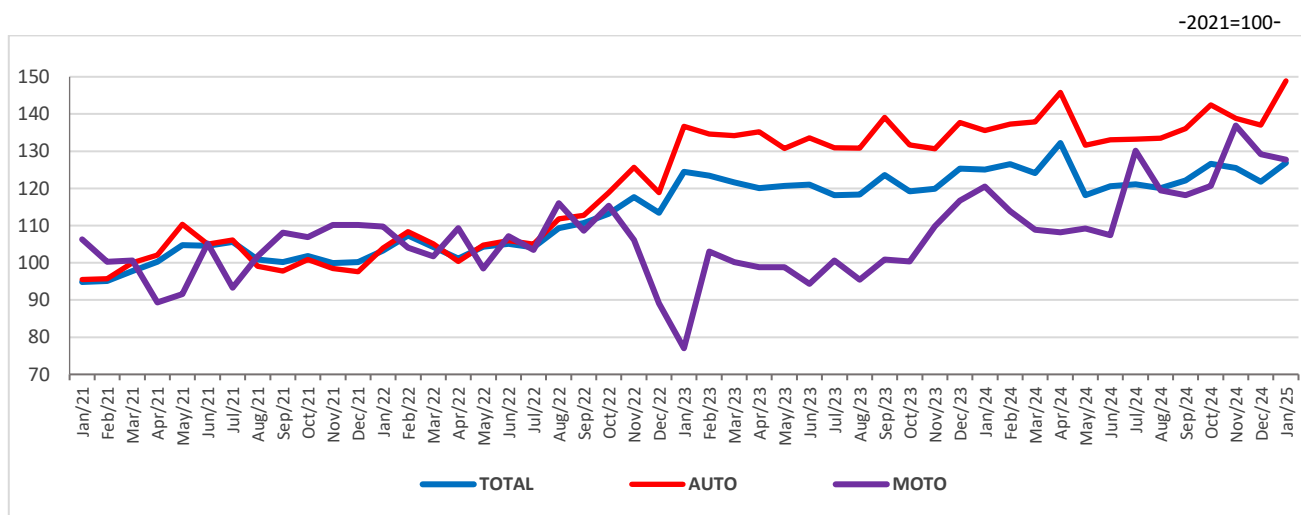


Domeniul: Comerț – servicii

Cifra de afaceri din comerțul cu autovehicule în luna ianuarie 2025

- În luna ianuarie 2025, **volumul cifrei de afaceri din comerțul cu autovehicule și motociclete** a scăzut, față de luna decembrie 2024, ca serie brută cu **10,1%**, iar serie ajustată în funcție de numărul de zile lucrătoare și de sezonality a crescut cu **4,2%**.
- Față de luna ianuarie 2024, **volumul cifrei de afaceri din comerțul cu autovehicule și motociclete** a crescut, în luna ianuarie 2025, atât ca serie brută cu **6,0%**, cât și ca serie ajustată în funcție de numărul de zile lucrătoare și de sezonality cu **1,4%**.

Evoluția lunară a cifrei de afaceri din comerțul cu ridicata și cu amănuntul, întreținerea și repararea autovehiculelor și a motocicletelor (serie ajustată în funcție de numărul de zile lucrătoare și de sezonality) ianuarie 2021 – ianuarie 2025



AUTO = Comerț cu autovehicule; MOTO= Comerț cu motociclete, piese și accesorii aferente, întreținerea și repararea motocicletelor

[Datele graficului în format xls \(I.2024 - I.2025\)](#)

Indicii volumului cifrei de afaceri din comerțul cu autovehicule și motocicletele

		IANUARIE 2025 în % față de :	
		DECEMBRIE 2024	IANUARIE 2024
Total comerț cu ridicata și cu amănuntul, întreținerea și repararea autovehiculelor și a motocicletelor	B	89,9	106,0
	S	104,2	101,4
Comerț cu autovehicule	B	82,6	107,3
	S	108,7	109,8
Întreținerea și repararea autovehiculelor	B	101,8	107,4
	S	117,2	105,6
Comerțul cu piese și accesorii pentru autovehicule	B	104,1	102,6
	S	115,5	104,1
Comerț cu motociclete, piese și accesorii aferente; întreținerea și repararea motocicletelor	B	94,0	110,8
	S	98,8	106,0

Notă: B= serie brută; S= serie ajustată în funcție de numărul de zile lucrătoare și de sezonality

[Datele tabelului în format xls](#)

Ianuarie 2025 comparativ cu decembrie 2024

Volumul total al cifrei de afaceri din comerțul cu ridicata și cu amănuntul, întreținerea și repararea autovehiculelor și a motocicletelor, serie brută, în luna ianuarie 2025, comparativ cu luna precedentă, a înregistrat o scădere cu 10,1%, ca urmare a scăderilor înregistrate la comerțul cu autovehicule (-17,4%) și la comerțul cu motociclete, piese și accesorii aferente; întreținerea și repararea motocicletelor (-6,0%). Creșteri au înregistrat: comerțul cu piese și accesorii pentru autovehicule (+4,1%) și activitățile de întreținere și reparare a autovehiculelor (+1,8%).

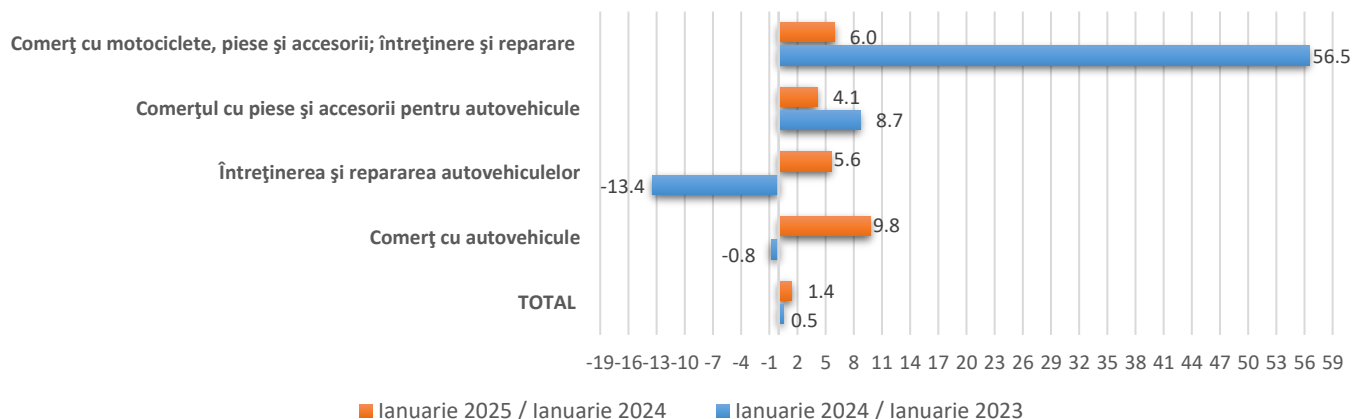
Volumul total al cifrei de afaceri din comerțul cu ridicata și cu amănuntul, întreținerea și repararea autovehiculelor și a motocicletelor, serie ajustată în funcție de numărul de zile lucrătoare și de sezonality, în luna ianuarie 2025, comparativ cu luna precedentă, a crescut cu 4,2%.

Ianuarie 2025 comparativ cu ianuarie 2024

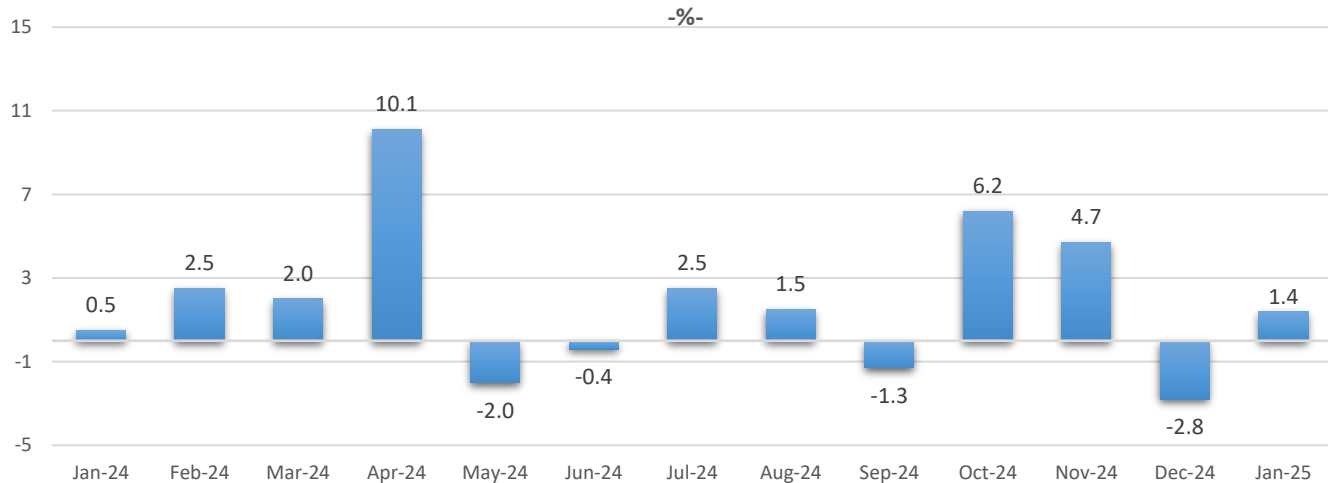
Volumul total al cifrei de afaceri din comerțul cu ridicata și cu amănuntul, întreținerea și repararea autovehiculelor și a motocicletelor, serie brută, în luna ianuarie 2025, comparativ cu luna ianuarie 2024, a înregistrat o creștere cu 6,0%, datorită creșterilor înregistrate la comerțul cu motociclete, piese și accesorii aferente; întreținerea și repararea motocicletelor (+10,8%), activitățile de întreținere și reparare a autovehiculelor (+7,4%), comerțul cu autovehicule (+7,3%) și la comerțul cu piese și accesorii pentru autovehicule (+2,6%).

Volumul total al cifrei de afaceri din comerțul cu ridicata și cu amănuntul, întreținerea și repararea autovehiculelor și a motocicletelor, serie ajustată în funcție de numărul de zile lucrătoare și de sezonality, în luna ianuarie 2025, a înregistrat o creștere cu 1,4% față de luna ianuarie 2024.

Rate de creștere - cifra de afaceri din comerțul cu autovehicule și motociclete
 - serie ajustată în funcție de număr zile lucrătoare și de sezonality -
 - % -



Rate de creștere- Total - cifra de afaceri din comerțul cu autovehicule și motociclete
 - luna corespunzătoare a anului anterior = 100 -
 - serie ajustată în funcție de număr zile lucrătoare și de sezonality -
 - % -



Informații suplimentare:

- ✓ **Cifra de afaceri netă (exclusiv TVA)** se calculează prin însumarea veniturilor facturate rezultate din vânzări de bunuri, vânzări de mărfuri, executarea de lucrări și prestarea de servicii, mai puțin rabaturile, remizele și alte reduceri acordate clienților. **Nu sunt incluse** în cifra de afaceri: valoarea ambalajelor restituite după livrare; accizele; subvențiile primite de la autoritățile publice sau instituții ale UE; vânzarea propriilor terenuri și a activelor fixe; rabaturile, remizele și alte reduceri acordate clienților.
- ✓ Indicii de volum ai cifrei de afaceri din comerțul cu autovehicule și motociclete sunt indici de tip Laspeyres și sunt calculați în condiții metodologice și de prețuri comparabile. Pentru exprimarea valorilor din perioada

curentă în prețurile perioadei de referință se utilizează indici de preț deflatori. Primii indici obținuți sunt la nivel de grupă CAEN Rev.2 apoi prin agregări succesive se obțin indici la niveluri agregate. Ponderile utilizate la agregare sunt calculate pe baza cifrei de afaceri conform rezultatelor Anchetei Structurale în Întreprinderi din anul de referință (2021).

Pentru interpretarea corectă a indicatorilor, vă rugăm să consultați [Precizările Metodologice atașate comunicatului pe homepage](#).

Informații suplimentare se pot obține din baza de date TEMPO online a INS (datele pentru luna ianuarie 2025 vor fi disponibile în 26 martie 2025) și din publicația statistică Buletin Statistic Lunar (termen de apariție 27 martie 2025). Următorul comunicat de presă va apărea miercuri, 23 aprilie 2025.

Arhiva comunicatelor de presă: <https://insse.ro/cms/ro/comunicate-de-presa-view>

Direcția de Diseminare Date Statistice și Comunicare

e-mail: biroupresa@insse.ro

Tel: +4021 3181869